

# Kerncijfers landbouw

BELGISCHE LANDBOUW IN CIJFERS

2020

Statbel, het Belgische statistiekbureau, verzamelt, produceert en verspreidt betrouwbare en pertinente cijfers over de Belgische economie, de samenleving en het territorium.

Het verzamelen gebeurt op basis van administratieve databronnen en enquêtes, het produceren gebeurt op een wetenschappelijke, kwaliteitsvolle wijze en de statistieken worden tijdig en op een klantvriendelijke wijze verspreid.

De privacy, de bescherming van vertrouwelijke gegevens en het gebruik voor louter statistische doeleinden worden hierbij gegarandeerd.

U vindt een keuze uit onze gegevens en al onze publicaties in downloadbare vorm op **onze website: [www.statbel.fgov.be](http://www.statbel.fgov.be)**.

Onderwijsinstellingen kunnen bijkomende exemplaren van «**Kerncijfers landbouw 2020**» bestellen via een **mail naar [statbel@economie.fgov.be](mailto:statbel@economie.fgov.be)**.

Tenzij anders vermeld onderaan een tabel of grafiek werden de gegevens hierna verzameld en berekend door Statbel (Algemene Directie Statistiek - Statistics Belgium van de FOD Economie).  
Overnemen mag mits het duidelijk en nauwkeurig vermelden van de bron.

## Woord vooraf

*Met deze 'Kerncijfers landbouw 2020' biedt Statbel, het Belgische statistiekbureau, een overzicht van de huidige situatie en de recentste evoluties in de landbouw in ruime zin, inclusief visserij, met al de fysische, demografische en economische aspecten ervan.*

*Verschillende andere aspecten die te maken hebben met landbouw komen eveneens aan bod, zoals uitgaven voor voeding, indicatoren betreffende winstgevendheid of de economische betekenis van de landbouw en de voedingsindustrie.*



Op de website <https://www.statbel.fgov.be>  
vindt u de elektronische versie van de  
**Kerncijfers landbouw 2020**

## Waarschuwing i.v.m. de methodologie

*Sinds 2011 wordt het landbouwregister opgesteld op basis van de administratieve registers van de gewesten, met een aanpassing om de definitie van landbouwbedrijf in overeenstemming te brengen met de criteria ter zake vastgelegd in de Europese regelgeving. Aan de geleidelijke verbetering van die nieuwe methodologie wordt momenteel verder gewerkt.*

*De gegevens over de landbouwbedrijven zijn afkomstig uit de administratieve databanken, gecombineerd met gegevens uit doelgerichte bevestigingen. De referentieperiode voor de teelten is april/mei.*

*Als gevolg van het vereenvoudigingsproces van onze enquêtes, meer bepaald door de afschaffing van de algemene landbouwenquête van mei, is de referentieperiode voor de veestatistieken (rundvee- en varkensstapel, pluimvee) thans oktober/november.*

*In 2018 is er voor pluimvee een trendbreuk ingetreden, waarbij een forse stijging werd waargenomen. Tot 2017 dienden de bedrijven bij sanitaire leegstand het pluimvee immers niet te melden; er werd toen gevraagd naar het aantal dieren op 15 oktober, en als de stal op die dag leeg stond, dan gold dat het bedrijf geen dieren had. Vanaf 2018 moeten de landbouwbedrijven, waarvan de stallingen om sanitaire redenen leegstaan (reiniging van de stallingen of ziekte-uitbraak), het aantal dieren opgeven die vóór de sanitaire leegstand in de stallen aanwezig waren.*

## Inhoud

1. Overzicht .....	p.4
2. Productiemiddelen .....	p.8
3. Productie .....	p.12
4. Prijzen, inkomen en winstgevendheid.....	p.22
5. Consumptie .....	p.32
6. De landbouw in de Belgische economie .....	p.38
7. Biologische landbouw.....	p.42



## 1. Overzicht

*Kenmerkend voor de Belgische landbouwsector is de structurele afname van het aantal landbouwbedrijven en de daarmee gepaard gaande concentratie van gronden en productiemiddelen. Tussen 1980 en 2019 verdween 68% van de landbouwbedrijven in ons land (zie tabel pagina 10), nagenoeg aan hetzelfde tempo in het Vlaams en Waals Gewest (gemiddeld -2% per jaar). Daartegenover staat dat tijdens diezelfde periode de gemiddelde bedrijfsoppervlakte is verdriedubbeld.*

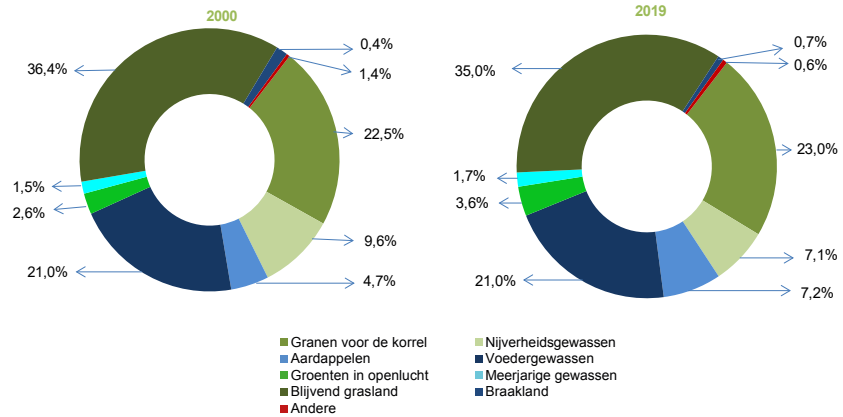


*Ook de werkgelegenheid in de landbouw gaat achteruit: in de sector is 62% van de banen verloren gegaan tussen 1980 en 2016. Die daling van het aantal arbeidskrachten is het gevolg van de daling van het aantal landbouwbedrijven, maar ook van de opgedreven mechanisering.*

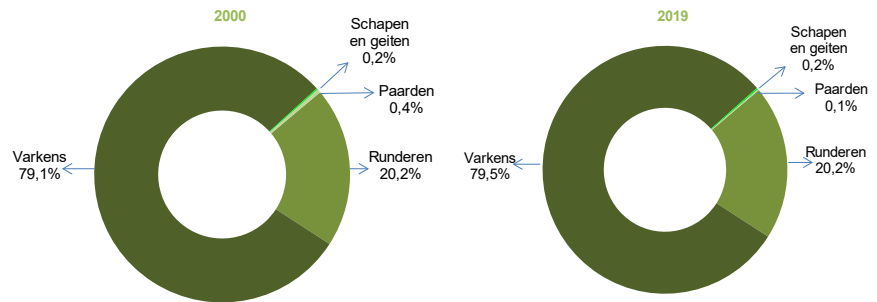
*Door de toekomstige milieu- en energie-uitdagingen zou de landbouwsector echter opnieuw een essentiële rol kunnen spelen. Het toenemende succes van biologische landbouw in ons land toont aan dat de Belgische landbouw in staat is zich aan te passen aan de evolutie van onze maatschappij.*



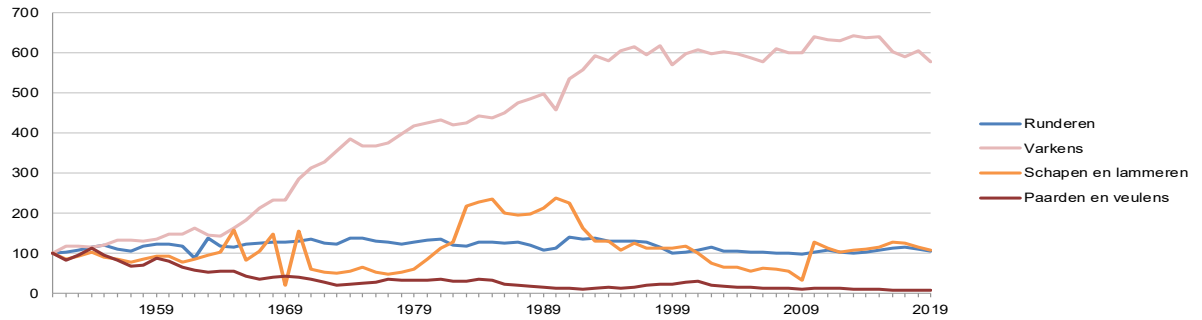
### Belang van de verschillende teelten (in ha)



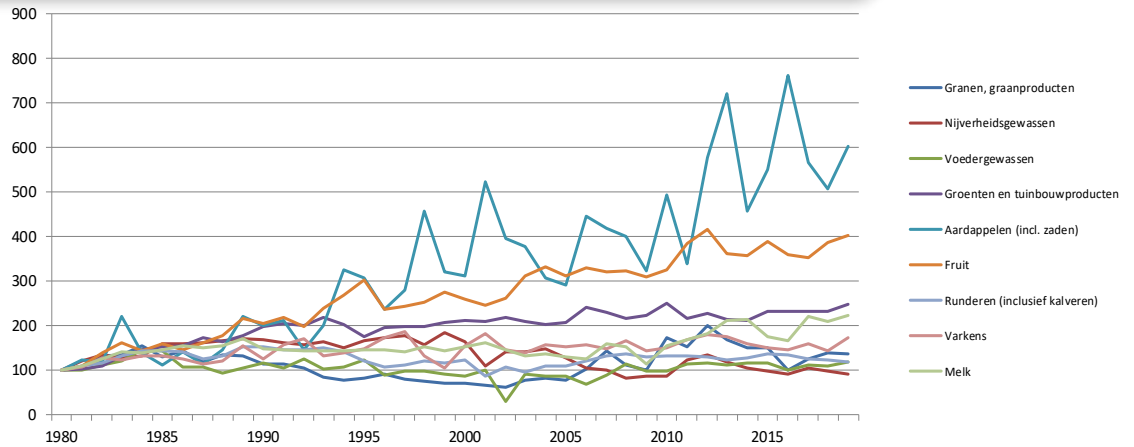
### Belang van de geslachte dieren per diersoort (geslacht gewicht in %)



### Evolutie van het aantal geslachte dieren (1951-2019) (1951=100)

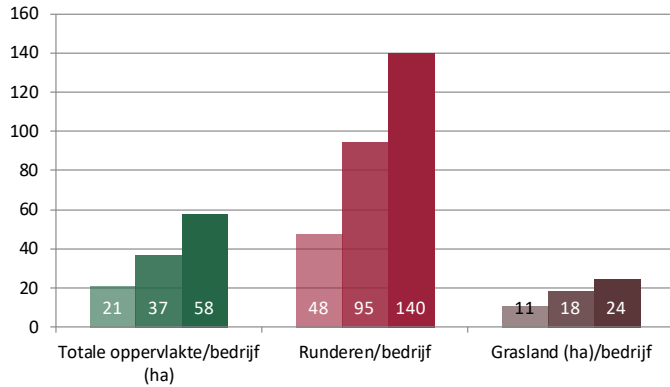


### Evolutie van de productiewaarde aan producentenprijs (1980-2019) (1980=100)

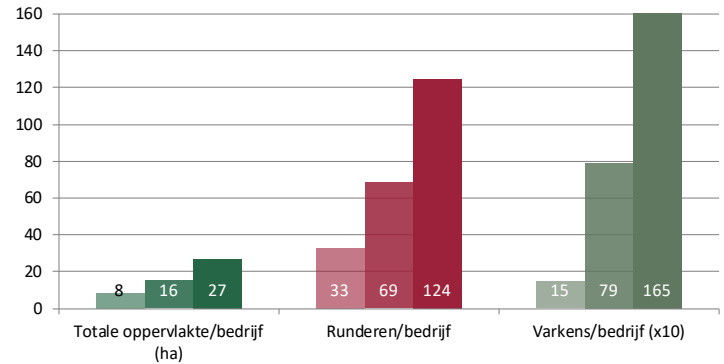




### Evolutie van de gemiddelde grootte van de landbouwbedrijven in 1980, 2000 en 2019 in het Waalse Gewest



### Evolutie van de gemiddelde grootte van de landbouwbedrijven in 1980, 2000 en 2019\* in het Vlaamse Gewest



\* Vanaf 2010 omvatten de cijfers voor Vlaanderen ook die voor het Brussels Hoofdstedelijk Gewest.



## 2. Productiemiddelen

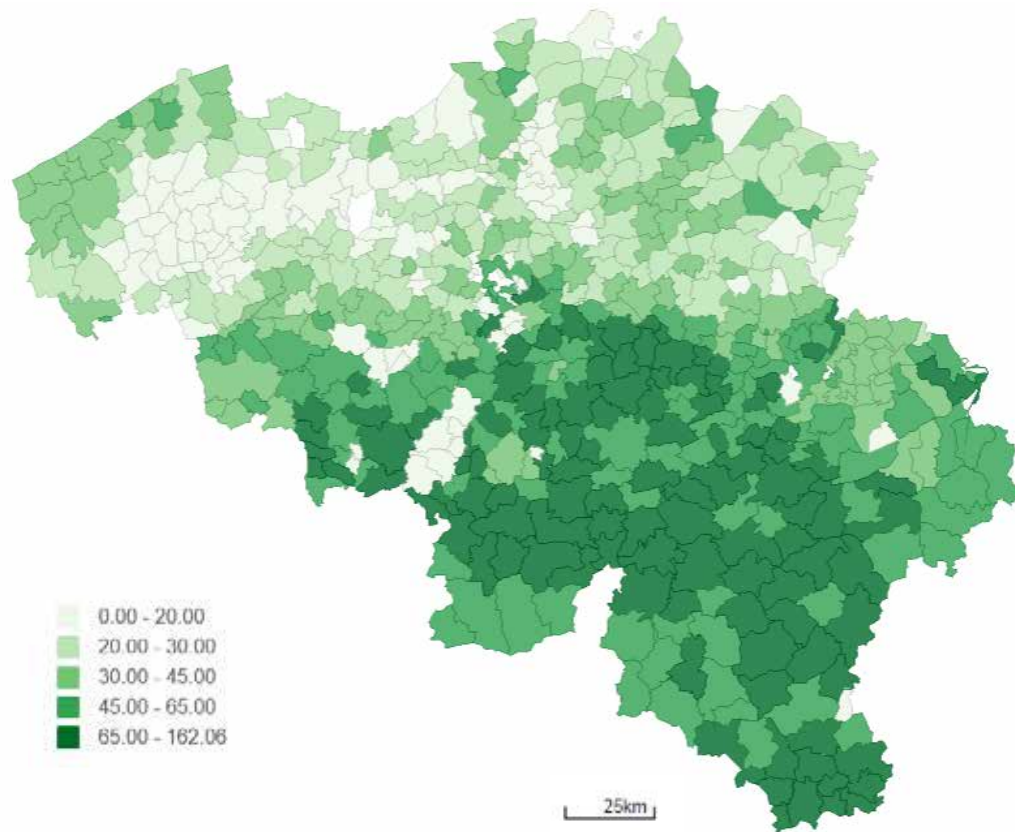
*Het aantal land- of tuinbouwbedrijven gaat jaar na jaar achteruit. Echter daalt de totale oppervlakte van alle bedrijven samen veel minder snel. De land- en tuinbouwbedrijven worden met andere woorden gemiddeld alsmaar groter. Sinds 1980 is de gemiddelde oppervlakte van de landbouwbedrijven drie keer hoger geworden. Dit verschijnsel is meer uitgesproken in Vlaanderen, waar de gemiddelde grootte van de landbouwbedrijven gestegen is van 8,4 ha in 1980 naar 26,7 ha in 2019. In Wallonië nam in diezelfde periode de gemiddelde bedrijfsgrootte toe van 20,7 ha naar 57,6 ha. Verder gaat ook het aantal dieren per bedrijf in stijgende lijn en weerspiegelt dit de steeds sterkere concentratie van de productiemiddelen.*

*In België is maar een klein percentage van de beroepsbevolking actief in de landbouw. Bij de arbeidskrachten is in de Belgische landbouwbedrijven sinds drie decennia een dubbele evolutie merkbaar: enerzijds is er een zeer lichte stijging van het aantal arbeidskrachten per bedrijf (van 1,63 in 1980 tot 1,92 in 2016), anderzijds is er vooral een steeds groter aandeel niet-familiale arbeidskrachten (van 3,9 % in 1980 tot meer dan 27,9 % in 2016).*

*Parallel daarmee is het aantal tractoren en andere landbouwmachines duidelijk toegenomen.*



## Gemiddelde oppervlakte (in ha) van landbouwbedrijven per gemeente in 2019



## Aantal bedrijven, oppervlakte en arbeidskrachten

België	1980	1990	2000	2010	2013	2016	2019
Aantal bedrijven *	113.883	87.180	61.926	42.854	37.761	36.888	36.111
Oppervlakte cultuurgrond (in ha)	1.418.121	1.357.366	1.394.083	1.358.019	1.338.566	1.352.953	1.358.705
Arbeidskrachten	185.134	142.272	107.399	80.944	74.510	70.993	-
Niet-familiale arbeidskrachten, regelmatig tewerkgesteld	7.139	7.791	9.962	14.437	15.443	19.802	-
Arbeidskrachten/bedrijf	1,63	1,63	1,73	1,89	1,97	1,92	-
<b>Vlaanderen**</b>	<b>1980</b>	<b>1990</b>	<b>2000</b>	<b>2010</b>	<b>2013</b>	<b>2016</b>	<b>2019</b>
Aantal bedrijven *	75.898	57.934	41.047	28.331	24.929	24.034	23.378
Oppervlakte cultuurgrond (in ha)	634.397	603.896	636.876	616.866	624.960	622.860	624.990
Arbeidskrachten	124.658	96.015	74.695	56.575	51.661	48.569	-
Niet-familiale arbeidskrachten, regelmatig tewerkgesteld	5.140	6.223	8.121	11.296	12.376	15.545	-
Arbeidskrachten/bedrijf	1,64	1,66	1,82	2,00	2,07	2,02	-
<b>Wallonië</b>	<b>1980</b>	<b>1990</b>	<b>2000</b>	<b>2010</b>	<b>2013</b>	<b>2016</b>	<b>2019</b>
Aantal bedrijven *	37.843	29.178	20.843	14.502	12.832	12.854	12.733
Oppervlakte cultuurgrond (in ha)	783.165	752.743	756.725	740.885	713.606	730.093	733.715
Arbeidskrachten	60.141	46.076	32.614	24.315	22.849	22.424	-
Niet-familiale arbeidskrachten, regelmatig tewerkgesteld	1.883	1.494	1.806	3.106	3.067	4.257	-
Arbeidskrachten/bedrijf	1,59	1,58	1,56	1,68	1,78	1,74	-

\* Opmerking: voor wat het aantal bedrijven betreft, zie methodologische opmerking op pagina 2 met betrekking tot de verandering van het register van landbouwbedrijven.

\*\* Vanaf 2010 omvatten de cijfers voor Vlaanderen ook die voor Brussel.

## Landbouwtractoren: aantal en nieuwe inschrijvingen

	1977	1987	2000	2010	2015	2016	2017	2018	2019
Aantal	114.517	146.550	162.123	177.989	186.334	188.122	189.938	192.187	194.399
Nieuwe inschrijvingen	N/A	9.817	8.964	10.692	16.490	13.222	12.085	12.082	12.598



## 3. Productie

Voor het eerst in de voorbije jaren was er in 2019 een stijging van de oppervlakten cultuurgrond ingenomen door granen voor de korrel (+8.591 ha t.o.v. 2018 en +7.674 ha t.o.v. 2017). De ingezaaide oppervlakte voor die teelten blijft echter nog betrekkelijk gering in vergelijking met de jaren 2015 (-28.353 ha) en 2016 (-23.908 ha).

Met 4.856 ha meer t.o.v. 2018 wint de aardappelteelt aan terrein. In 20 jaar tijd werd de oppervlakte cultuurgrond gewijd aan die teelt met 1,5 vermenigvuldigd.

Voor industriegewassen en graangewassen kwam er in 2019 een heropleving van de productie in vergelijking met het door droogte geteisterde jaar 2018.

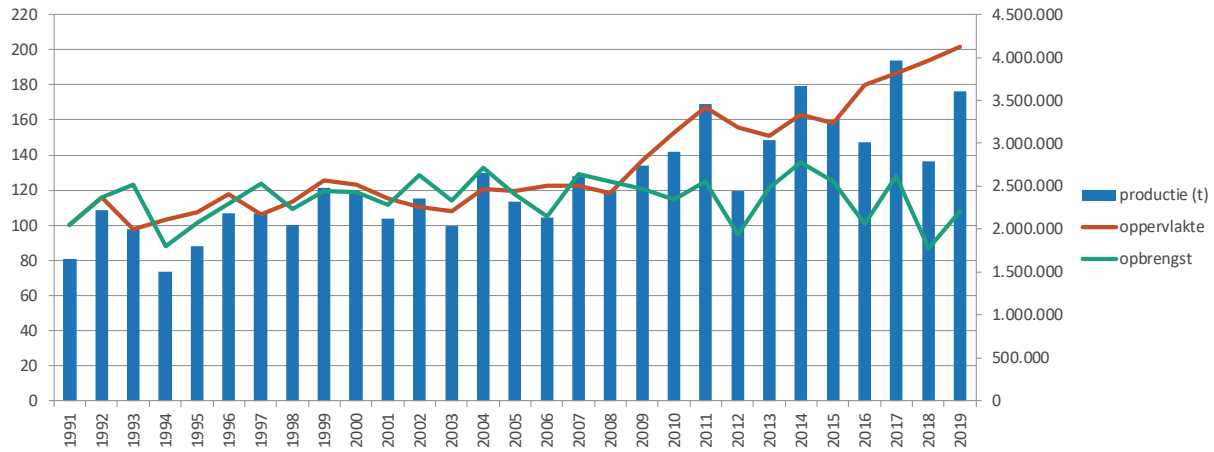
Wat dierlijke producten betreft is de runder- en pluimveeproductie sinds 2010 betrekkelijk stabiel gebleven. De varkensslachtingen daalden (in aantal geslachte dieren) in het afgelopen jaar met 4,6%, tot het laagste cijfer ooit opgetekend sinds administratieve gegevens van de slachthuizen worden gebruikt (2010).

In de zeevisserij nam na een sterke stijging in 2014 (+21% t.o.v. 2013) de aanvoer gestaag af en bereikte in 2019 het laagste niveau van de laatste jaren. Die daling heeft vnl. betrekking op kabeljauw en schol. Ook de vangst van garnalen is in 2019 gedaald (-38,7%), doch dient daarbij opgemerkt dat de visserij anno 2018 voor genoemde schaaldieren uitzonderlijk gunstig is geweest. De omvang van de garnaalvangst was in 2019 immers hoger dan het gemiddelde van de vijf voorgaande jaren.

## Landbouwooppervlakte (2000, 2015-2019)

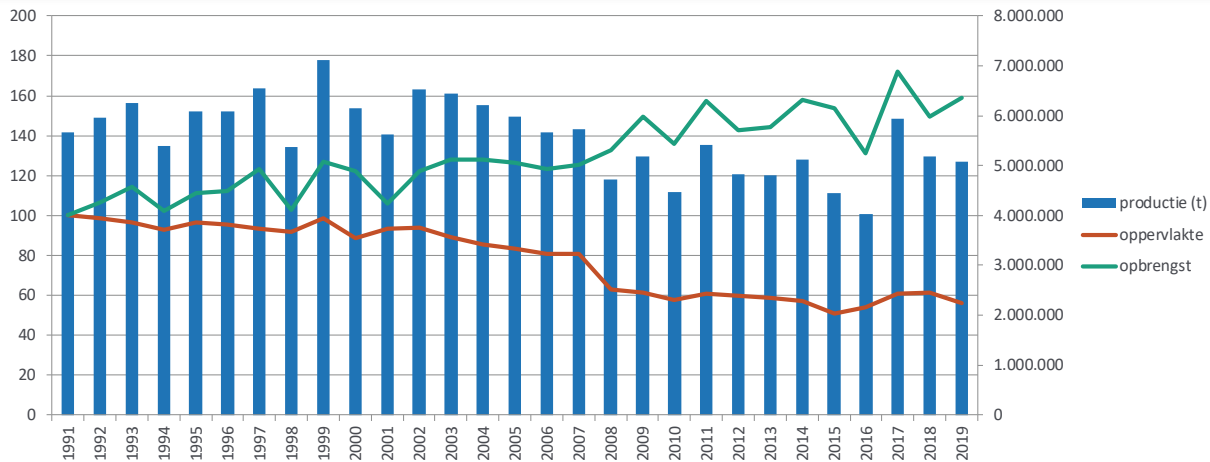
	2000	2015	2016	2017	2018	2019
<b>Teelten (ha)</b>						
Granen voor de korrel	313.485	341.460	337.015	305.434	304.516	313.107
Wintertarwe	200.600	198.481	204.789	182.825	181.810	189.699
Wintergerst	40.349	44.167	52.266	42.574	38.998	43.804
Korrelmaïs	35.783	58.384	52.100	49.005	53.987	48.641
Nijverheidsgewassen	133.307	87.056	91.407	99.773	101.688	96.270
Suikerbieten	90.858	52.341	55.536	62.470	62.696	57.606
Aardappelen	65.844	78.640	89.210	92.854	93.331	98.188
Droog geoogste peulvruchten	2.215	2.724	2.909	3.422	3.822	4.638
Voedergewassen	292.104	266.837	272.150	274.794	287.184	285.346
Voedermaïs	166.336	173.336	168.737	171.278	179.744	175.299
Tijdelijke weiden	114.730	80.886	90.454	90.946	93.150	95.792
Groenten in openlucht	35.920	43.498	46.667	49.791	49.890	49.165
Teelt vaste planten	20.642	22.539	23.049	23.484	23.679	23.673
Permanente weiden	506.946	475.959	478.430	467.837	479.635	475.464
Teelten in serres	2.327	2.058	2.120	2.165	2.308	2.283
Braakland	20.097	8.972	9.167	8.802	9.227	9.848

## Evolutie van de oppervlakte en van de opbrengst van bewaaraardappelen (1991=100) en evolutie van de productie (t)





### Evolutie van de oppervlakte en van de opbrengst van suikerbieten (1991=100) en evolutie van de productie (t)





### Veestapel (2000, 2014-2019)

	2000	2014	2015	2016	2017	2018	2019
<b>Dieren (x 1.000)</b>							
<b>Runderen (totaal)</b>	3.042	2.477	2.503	2.503	2.386	2.398	2.373
Melkkoeien	594	519	529	531	519	529	538
Zoogkoeien	509	436	445	457	419	412	401
<b>Varkens (totaal)</b>	7.369	6.350	6.364	6.179	6.108	6.209	6.085
Mestvarkens > 50 kg	2.756	2.923	2.922	3.059	2.881	2.924	2.861
Fokvarkens > 50 kg	734	455	449	423	416	406	399
Schapen	160	-	-	66	-	-	-
Geiten	16	-	-	51	-	-	-
Hoefdieren	32	-	-	28	-	-	-
<b>Pluimvee (totaal)</b>	40.637	33.700	37.739	43.223	40.805	48.163	49.808
Leghennen	15.232	11.894	13.348	14.248	13.274	15.142	15.183
Vleeskippen	24.498	21.161	23.838	28.306	26.905	32.327	33.944
Konijnen	275	-	-	-	-	-	-

## Totaal aantal geslachte dieren (2000, 2019)

Categorieën dieren	Geslacht gewicht (kg)		Aantal dieren	
	2000	2019	2000	2019
<b>TOTAAL VAN DE GESLACHTE DIEREN*</b>	<b>1.326.408.854</b>	<b>1.307.432.072</b>	<b>12.104.108</b>	<b>11.700.976</b>
Totaal van de runderen	275.360.208	263.749.553	832.926	837.886
Kalveren	44.770.827	59.546.387	279.372	345.430
Totaal van het grootvee	230.589.381	204.203.166	553.554	492.456
Ossen	486.118	129.715	1.116	292
Stieren	108.447.221	69.739.616	247.563	144.560
Koeien	107.234.214	131.319.844	267.954	337.282
Vaarzen	14.421.828	3.013.991	36.921	10.322
<b>Totaal van de varkens</b>	<b>1.042.316.382</b>	<b>1.038.916.401</b>	<b>11.115.707</b>	<b>10.719.536</b>
Schape en lammeren	2.742.435	2.638.561	132.295	119.860
Geiten en geitjes	56.493	397.687	2.755	18.199
Paarden en veulens	5.933.336	1.729.870	20.425	5.495
<b>GEVOGELTE</b>	<b>-</b>	<b>447.785.717</b>	<b>-</b>	<b>296.205.745</b>

\* zonder gevogelte



Zuivelstatistieken, in miljoen kg (2000, 2019)

	Beschrijving	2000	2019
Ophaling	Koemelk van landbouwbedrijven	3.124,5	4.288,2
	Vetgehalte (%)	4,1%	4,2%
	Eiwitgehalte (%)	3,3%	3,4%
Verkregen productie	Consumptiemelk	663,8	676,5
	Room	95,9	254,0
	Aangezuurde melkproducten	213,2	305,8
	Ingedikte melk	80,7	29,2
	Room in poedervorm, poeder van volle en halfvolle melk	69,8	54,7
	Magere melkpoeder	67,0	162,4
	Boter (totaal - in boterequivalent)	121,2	111,9
	Kaas van (zuivere) koemelk	58,2	104,9

## Zeevisserij: vangsten\* in ton en waarde en gemiddelde prijzen (2000, 2014-2019)

	2000	2014	2015	2016	2017	2018	2019
"Geloste vis, hoeveelheid (in ton)"	17.469	19.284	18.158	16.635	16.648	14.766	13.659
"Geloste vis, waarde (in miljoen euro)"	62,5	68,1	67,4	65,0	67,2	62,6	59,1
<b>Vangsten (in ton)</b>							
Kabeljauw	1.697	1.104	1.068	440	478	429	353
Schol	4.929	6.783	5.842	5.345	5.417	4.548	3.630
Tong	3.488	3.214	2.734	2.197	1.955	1.825	2.041
Rog	1.114	1.008	1.205	1.005	1.023	1.022	1.254
Garnaal	325	528	325	444	342	830	509
<b>Gemiddelde prijs in euro/kg</b>							
Kabeljauw	2,6	2,5	2,7	3,2	3,0	2,7	3,2
Schol	1,7	1,3	1,5	1,6	1,9	2,4	2,4
Tong	8,3	9,5	10,4	11,4	11,5	12,1	12,7
Rog	1,9	2,2	2,1	2,4	2,4	2,2	1,9
Garnaal	4,4	3,8	5,0	7,1	7,4	3,8	3,5

\* Belgische vangst gelost in België.

Bron: Vlaamse Overheid, Dep. Landbouw en Visserij, Dienst Zeevisserij.

## Productie van de landbouwteelten (1998, 2014 - 2019)

in ton	1998	2014	2015	2016	2017	2018	2019
<b>Granen voor de korrel</b>	<b>2.535.529</b>	<b>3.170.734</b>	<b>3.280.706</b>	<b>2.334.666</b>	<b>2.764.392</b>	<b>2.483.008</b>	<b>2.903.831</b>
Wintertarwe	1.712.215	1.793.055	1.908.379	1.393.111	1.605.986	1.559.808	1.795.541
Wintergerst	335.136	376.922	409.834	331.432	368.128	303.411	380.867
Korrelmaïs (*)	292.326	781.027	692.808	480.728	608.671	442.995	529.601
<b>Nijverheidsgewassen</b>	<b>8.352.121</b>	<b>9.321.997</b>	<b>8.245.223</b>	<b>7.554.858</b>	<b>10.473.879</b>	<b>8.356.184</b>	<b>9.226.501</b>
Aardappelen	2.455.777	4.083.162	3.663.172	3.404.645	4.416.665	3.045.443	4.027.620
Suikerbieten	5.364.649	5.113.371	4.453.277	4.023.593	5.941.783	5.192.049	5.071.852
Koolzaad	19.510	53.234	48.239	39.452	46.090	42.834	33.028
<b>Voedergewassen</b>	<b>8.474.341</b>	<b>9.068.684</b>	<b>8.427.845</b>	<b>6.298.650</b>	<b>8.153.093</b>	<b>6.485.322</b>	<b>7.596.364</b>
Voederbieten	676.396	362.554	405.685	313.698	446.074	312.557	399.527
Voedermaïs (**)	7.595.550	8.696.665	8.012.037	5.975.324	7.691.566	6.154.832	7.177.497
<b>Grasland</b>	<b>2.262.025</b>	-	-	-	-	-	-
Tijdelijk afgemaaid grasland	659.042	-	-	-	-	-	-
Blijvend afgemaaid grasland	1.602.983	-	-	-	-	-	-

## Opbrengst van bepaalde teelten (100 kg/ha)

	1998	2014	2015	2016	2017	2018	2019
Wintertarwe	81,4	92,7	96,1	68	87,8	85,8	94,7
Wintergerst	72,7	87,2	92,8	63,4	86,5	77,8	86,9
Korrelmaïs	97,2	123,9 (*)	118,7 (*)	92,3 (*)	124,2	82,1	108,9
Bewaaraardappelen	421,1	526,4	480,1	387,8	492,6	334,4	414,8
Suikerbieten	569,2	880,9	850,8	724,5	951,1	828,1	880,4
Cichorei voor inuline	394,4	-	-	-	-	-	-
Voedermaïs (**)	-	489,1	462,1	354,1	449,1	342,4	409,4
Tijdelijk afgemaaid grasland (alle sneden samen)	83,5	-	-	-	-	-	-

(\*) Inclusief maïsgraan nat en droog geoogst.

(\*\*) Inclusief de gemalen kolf.



## 4. Prijzen, inkomen en winstgevendheid

*De afgelopen jaren is het niveau van de jaarlijkse producentenprijsindex in de land- en tuinbouwsector verder blijven stijgen en kwam in 2018 uit op 117,4. Die index stabiliseerde zich vervolgens in 2019, met een lichte daling van 0,8% t.o.v. 2018. Omgekeerd steeg over dezelfde periode de consumentenprijsindex voor levensmiddelen met 0,8%.*

*Ondanks die prijzenstabiliteit voor de producent kon door de verbeterde rendementen van bepaalde teelten, waaronder graangewassen en aardappelen, de toegevoegde waarde in de sector worden verhoogd in vergelijking met het zeer zware jaar 2018. In 2019 nam de omzet van de landbouwsector toe met 6,1%; aangezien de intermediaire consumptie ook is gestegen (+2,9%) bleven de resultaten van 2019 beneden die van 2017.*

*De analyses en studies over de winstgevendheid en marktwerking van de FOD Economie hebben als doel de prijzensituatie te objectiveren en een evenwichtige dialoog te bevorderen tussen alle partners van het Ketenoverleg Agrovoeding. Aan de hand van die analyses kan de economische context waarin de actoren van de landbouwsector optreden voor een deel worden geobjectiveerd.*

*Na twee lastige jaren voor de varkenssector blijkt nu een verbetering van de toestand te zijn ingetreden: de karkasprijs is teruggekeerd tot een niveau vergelijkbaar met 2017, terwijl de veevoederprijzen daarbij betrekkelijk stabiel bleven.*

*Bij de runderen zijn de ratio's na een lichte daling in 2018 weinig geëvolueerd. Voor melk zijn er in de gemiddelde producentenprijs opvallend grote schommelingen.*

*Meer info over deze analyses:*

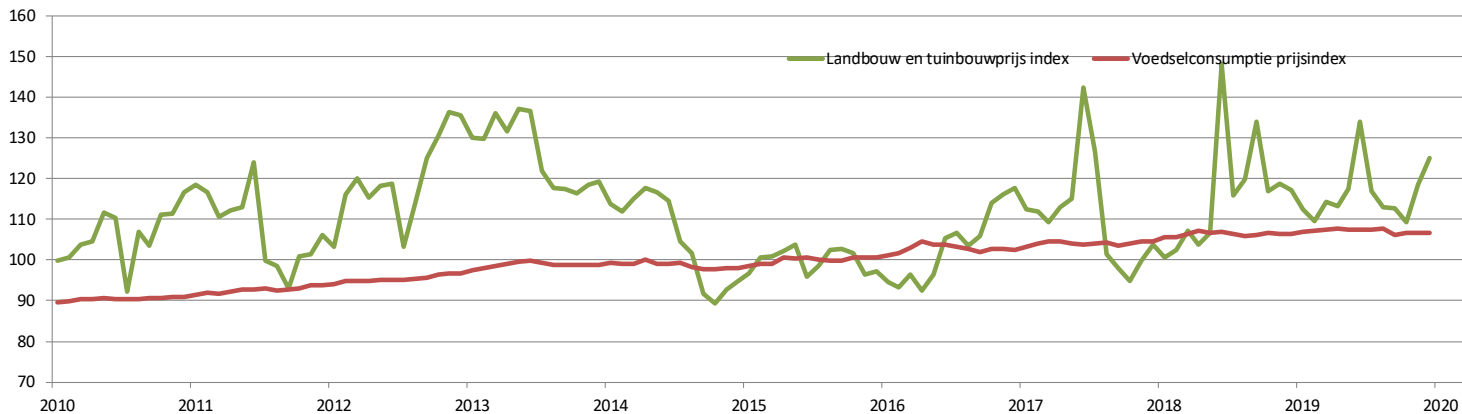
*Rundvlees: <https://economie.fgov.be/nl/over-de-fod/missie-visie-waarden/sector-en-marktmonitoring/opvolging-van-de-rendabiliteit>*

*Melk: Studie van de Prijzenobservatorium over de zuivelkolom [https://economie.fgov.be/nl/file/2382/download?token=9c\\_TAI2g](https://economie.fgov.be/nl/file/2382/download?token=9c_TAI2g)*

*Varkensvlees: [http://economie.fgov.be/nl/fod/structuur/Monitoring\\_marketsectoren/varkensvlees/](http://economie.fgov.be/nl/fod/structuur/Monitoring_marketsectoren/varkensvlees/)*



### Afzetprijnsindex landbouw en voedselconsumptieprijsindex (2010-2019) (2015=100)



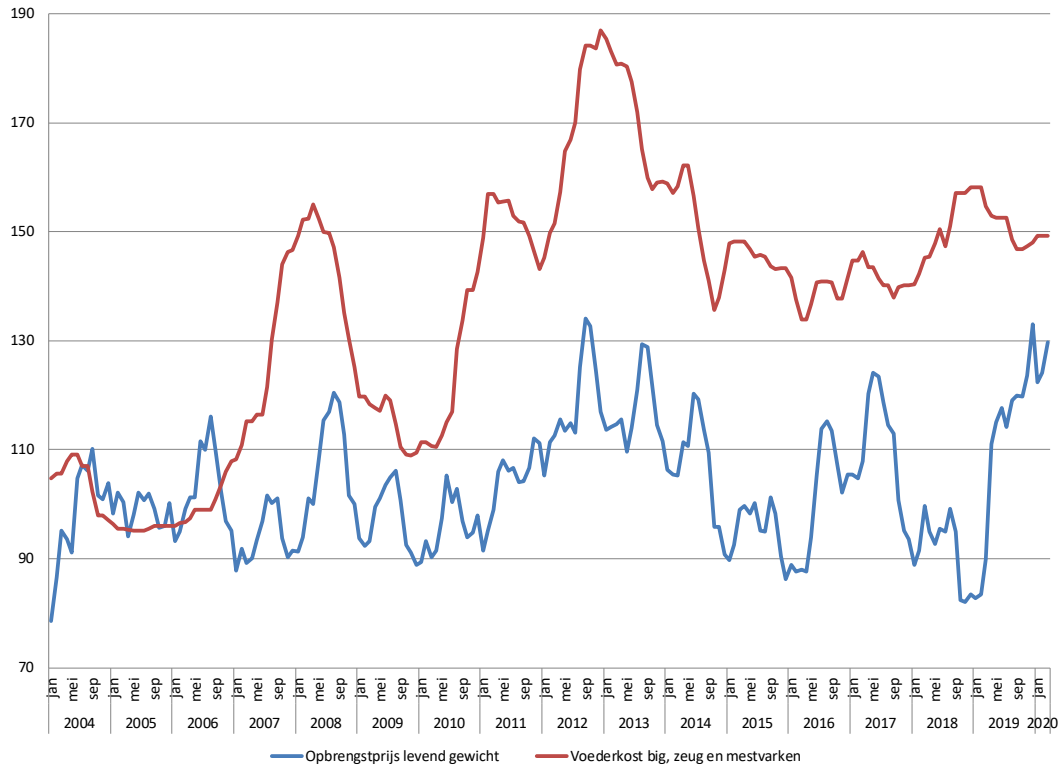
## Afzetprijnsindexen in de landbouw (2016 - maart 2020)

Basis 2015=100	2016	2017	2018	2019	jan-20	feb-20	mrt-20
<b>LANDBOUWPRODUCTEN</b>	<b>104,7</b>	<b>109,5</b>	<b>112,5</b>	<b>113,6</b>	<b>117,2</b>	<b>118,0</b>	<b>117,7</b>
<b>Plantaardige producten</b>	<b>129,7</b>	<b>104,7</b>	<b>151,2</b>	<b>125,3</b>	<b>118,7</b>	<b>115,2</b>	<b>106,3</b>
Granen totaal	85,7	91,8	110,9	100,9	107,6	106,9	104,8
Tarwe	86,3	91,7	108,0	101,1	108,1	107,5	105,4
Wintergerst	83,0	92,9	124,7	99,2	101,6	98,0	95,7
Totaal knolgewassen	167,3	115,4	184,9	143,9	138,1	139,4	110,5
Aardappelen	185,9	123,5	211,3	159,9	138,1	139,4	110,5
Suikerbieten	100,0	84,0	87,3	83,4	-	-	-
<b>Dieren en diertlijke producten</b>	<b>97,5</b>	<b>110,9</b>	<b>101,4</b>	<b>110,2</b>	<b>117,0</b>	<b>118,3</b>	<b>119,1</b>
<b>Dieren</b>	<b>100,2</b>	<b>105,7</b>	<b>97,2</b>	<b>109,2</b>	<b>117,2</b>	<b>118,5</b>	<b>121,6</b>
Runderen	94,9	95,5	96,1	98,3	106,3	106,7	106,4
Stieren	95,9	95,1	94,1	96,5	102,3	102,8	103,9
Vaarzen	94,4	94,4	93,5	98,5	107,3	106,1	105,7
Koeien	91,4	93,0	98,8	103,9	109,9	111,5	112,6
Kalveren	97,3	98,9	97,0	95,1	107,7	106,7	104,0
Varkens	106,2	117,5	97,8	123,6	132,9	136,3	141,0
Gevogelte	95,3	95,6	97,1	93,8	93,0	96,4	97,8
<b>Dierlijke producten totaal</b>	<b>91,4</b>	<b>122,9</b>	<b>111,2</b>	<b>112,5</b>	<b>116,5</b>	<b>118,0</b>	<b>113,2</b>
Melk	93,9	123,7	113,3	115,0	118,1	117,6	111,4
Eieren	79,7	119,3	100,7	100,6	109,6	119,7	122,1

## Afzetprijindexen in de tuinbouw (2016 - maart 2020)

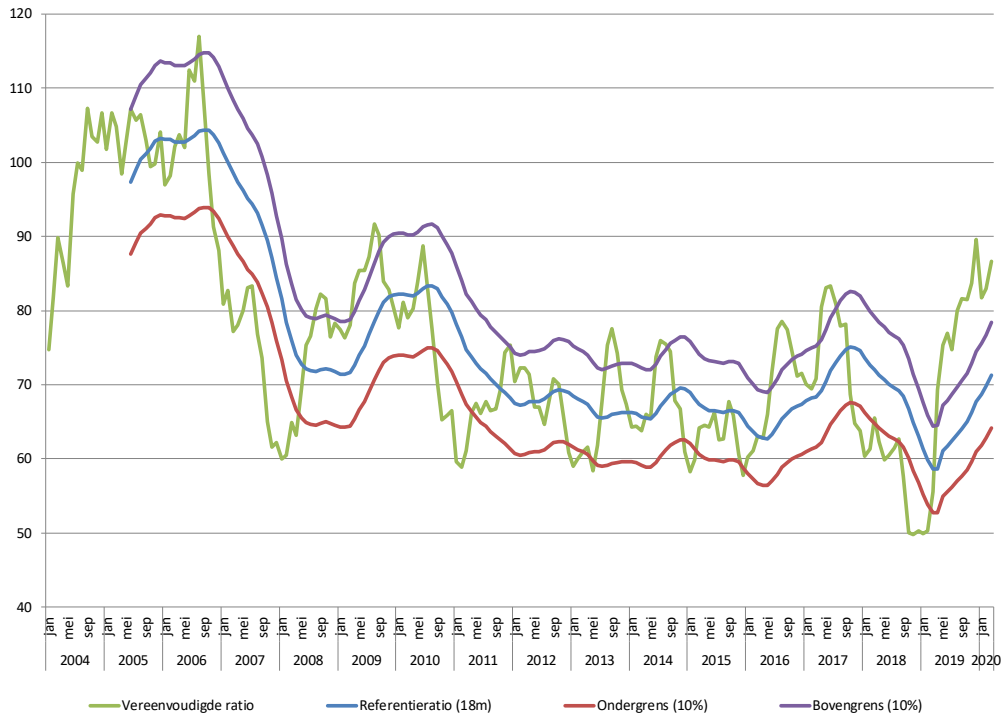
Basis 2015=100	2016	2017	2018	2019	jan-20	feb-20	mrt-20
<b>TUINBOUWPRODUCTEN</b>	<b>103,3</b>	<b>112,7</b>	<b>132,7</b>	<b>125,4</b>	<b>126,9</b>	<b>126,1</b>	<b>149,5</b>
<b>Totaal groenten</b>	<b>107,9</b>	<b>97,1</b>	<b>121,4</b>	<b>128,8</b>	<b>134,6</b>	<b>109,9</b>	<b>183,5</b>
Totaal in volle grond	111,8	96,9	131,3	141,2	132,8	105,2	201,7
Witloof	110,1	113,2	115,6	112,8	150,4	84,0	236,8
Prei	66,7	80,8	160,3	184,0	140,5	86,6	169,9
Bloemkolen	165,9	103,5	156,4	141,4	-	-	-
Totaal in serres	102,8	98,8	109,0	110,0	182,3	151,0	155,6
Sla	116,4	111,3	154,0	145,2	185,7	158,6	116,2
Tomaten	102,4	104,9	107,4	109,4	-	-	268,2
<b>Totaal fruit</b>	<b>94,1</b>	<b>151,7</b>	<b>176,9</b>	<b>123,1</b>	<b>118,3</b>	<b>114,8</b>	<b>113,3</b>
Appelen	91,1	127,9	175,3	93,6	129,2	126,2	123,7
Peren	80,5	106,6	94,5	62,5	112,8	110,2	108,9
<b>Niet eetbaar</b>	<b>104,2</b>	<b>103,3</b>	<b>111,9</b>	<b>122,1</b>	<b>124,0</b>	<b>158,7</b>	<b>144,8</b>
Snijbloemen	105,5	99,4	106,8	107,8	117,0	151,8	103,9
Andere	104,1	103,7	112,4	123,4	124,6	159,3	147,8
<b>Afzetprijindexen in land- en tuinbouw</b>	<b>104,4</b>	<b>110,3</b>	<b>117,4</b>	<b>116,5</b>	<b>119,3</b>	<b>119,8</b>	<b>125,3</b>

## Verloop van de prijs voor een varkenskarkas (levend gewicht) en van de voederkosten bij gesloten varkensbedrijven (2004-2006=100)



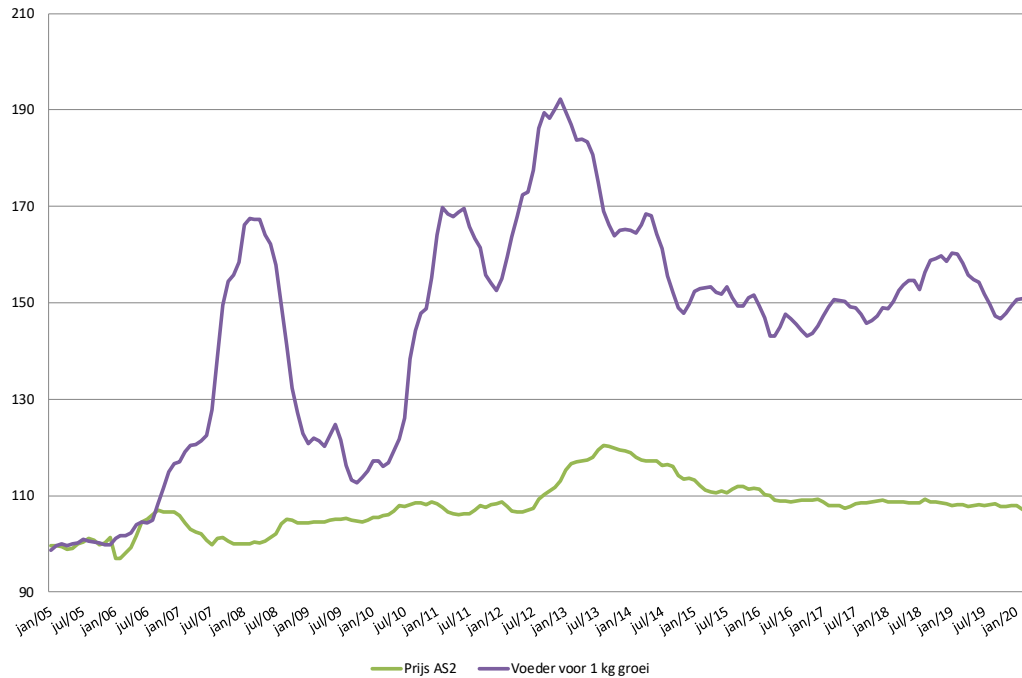
Bron: BEMEFA, Vlaamse Overheid.

## Verloop van de vereenvoudigde ratio bij gesloten varkensbedrijven (2004-2006=100)



Bron: eigen berekeningen AD Economische Analyses en Internationale Economie.

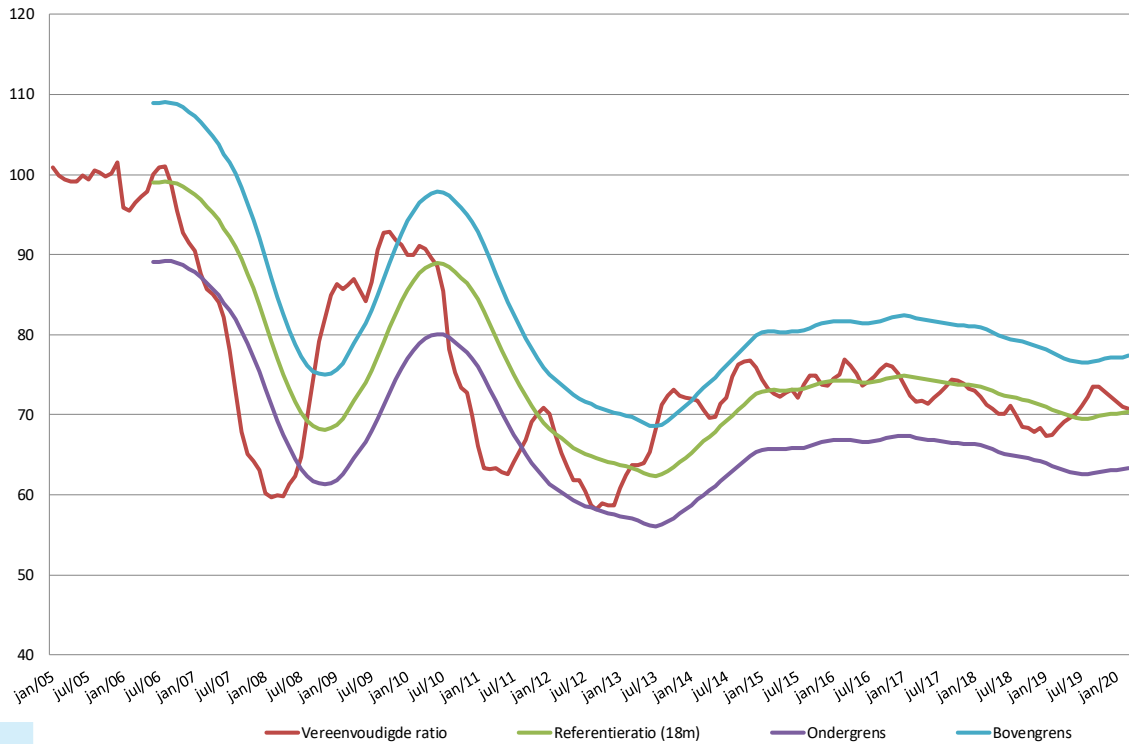
## Rundsvlees: verloop van de prijs voor veevoeder en van de prijs voor een AS2-karkas (2005=100)



Bronnen: Statbel (Algemeen Directie Statistiek – Statistics Belgium) , BEMEFA, EC, Vlaamse Overheid.

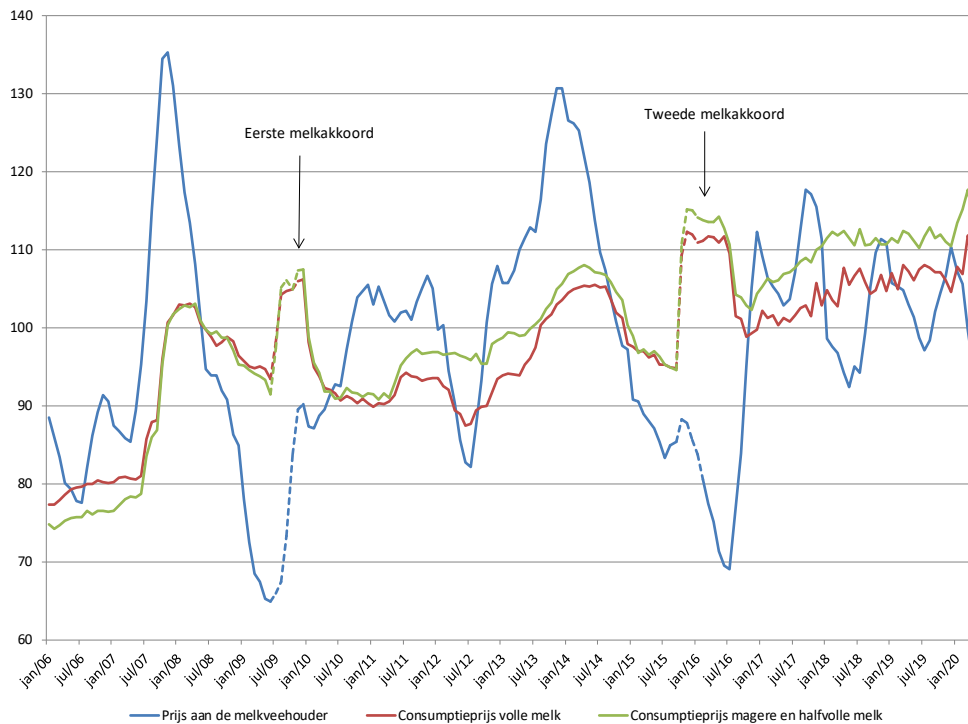


## Rundvleesindex: verloop van de vereenvoudigde ratio (2005=100)



Bron: eigen berekeningen AD Economische Analyses en Internationale Economie.

### Verloop van de melkprijs voor de Belgische melkveehouder en de consumtieprijs voor melk (index 2008=100)



Bronnen: BCZ, AD Economische Analyses en Internationale Economie, Statbel (Algemeen Directie Statistiek – Statistics Belgium).



## Landbouweconomische rekeningen (tegen lopende prijzen): waarden tegen basisprijs (miljoen euro)

	2016	2017	2018	2019 vooruitzicht	gemiddeld	2016-2018
1. Granen (incl. zaden)	305,9	376,8	418,8	415,9		367,1
2. Nijverheidsgewassen	198,6	228,4	217,2	198,5		214,7
3. Voedergewassen	600,8	659,4	649,8	703,5		636,7
4. Groenten en tuinbouwproducten	1.336,3	1.342,2	1.343,2	1.425,3		1.340,6
Verse groenten	858,9	845,6	851,3	897,7		851,9
Planten en bloemen	477,5	496,6	491,9	527,6		488,7
5. Aardappelen (incl. pootgoed)	697,3	519,7	464,0	551,3		560,3
6. Fruit	428,8	421,8	461,3	479,2		437,3
7. Andere plantaardige producten	27,9	27,9	27,9	28,7		27,9
<b>8. Plantaardige productie (1 tot 7)</b>	<b>3.595,7</b>	<b>3.576,1</b>	<b>3.582,2</b>	<b>3.802,3</b>		<b>3.584,6</b>
9. Dieren	3.174,6	3.263,4	3.153,0	3.339,6		3.197,0
Rundvee	1.115,2	1.039,6	1.029,4	989,7		1.061,4
Varkens	1.356,1	1.468,2	1.315,8	1.603,8		1.380,0
Pluimvee	665,1	714,3	764,4	703,8		714,6
10. Dierlijke producten	1.129,1	1.469,1	1.377,7	1.470,1		1.325,3
Melk	1.014,9	1.344,9	1.272,7	1.362,2		1.210,9
Eieren	113,6	123,2	103,9	106,9		113,6
<b>11. Dierlijke productie (9+10)</b>	<b>4.303,6</b>	<b>4.732,5</b>	<b>4.530,7</b>	<b>4.809,8</b>		<b>4.522,3</b>
<b>12. Productie van landbouwgoederen (8+11)</b>	<b>7.899,3</b>	<b>8.308,6</b>	<b>8.112,8</b>	<b>8.612,1</b>		<b>8.106,9</b>
13. Diensten en nevenactiviteiten	81,8	76,4	77,2	78,7		78,5
<b>14. Productie van de landbouwtek (12+13)</b>	<b>7.981,1</b>	<b>8.385,0</b>	<b>8.190,0</b>	<b>8.690,8</b>		<b>8.185,4</b>
15. Intermediair verbruik	5.825,8	6.000,5	6.230,7	6.411,4		6.019,0
16. Afschrijving	796,7	784,8	749,7	757,2		777,1
<b>17. Netto toegevoegde waarde tegen basisprijzen (14-15-16)</b>	<b>1.358,5</b>	<b>1.599,7</b>	<b>1.209,6</b>	<b>1.522,1</b>		<b>1.389,3</b>
18. Lonen van werknemers	672,1	636,2	670,7	688,9		659,6
19. Andere belastingen op de productie	8,7	2,4	2,4	2,4		4,5
20. Andere subsidies op de productie	611,1	541,2	607,3	560,3		586,5
<b>21. Opbrengst van de productiefactoren (17-19+20)</b>	<b>1.960,9</b>	<b>2.138,5</b>	<b>1.814,5</b>	<b>2.080,0</b>		<b>1.971,3</b>

## 5. Consumptie

*Het aandeel van voeding in de totale consumptie is al een hele tijd aan het afnemen. In de laatste 30 jaar was er een aanzienlijke daling, van 15,1 % in 1988 naar 12,6% in 2018. Algemeen is het zo dat het aandeel van dierlijke producten (charcuterie, orgaanvlees, eieren, boter en vers vlees) is afgenomen, terwijl het belang van groenten en fruit in het huishoudbudget toenam.*

*Verder valt te constateren dat voeding de afgelopen jaren binnen het algemene budget aan belang heeft gewonnen. M.n. steeg tussen 2014 en 2016 het aandeel van voeding in het huishoudbudget met 2,6% en tussen 2016 en 2018 met 4,5%. Tegelijkertijd nam over dezelfde periode de consumptieprijsindex voor voedingswaren in sterkere mate toe dan de algemene consumptieprijsindex.*

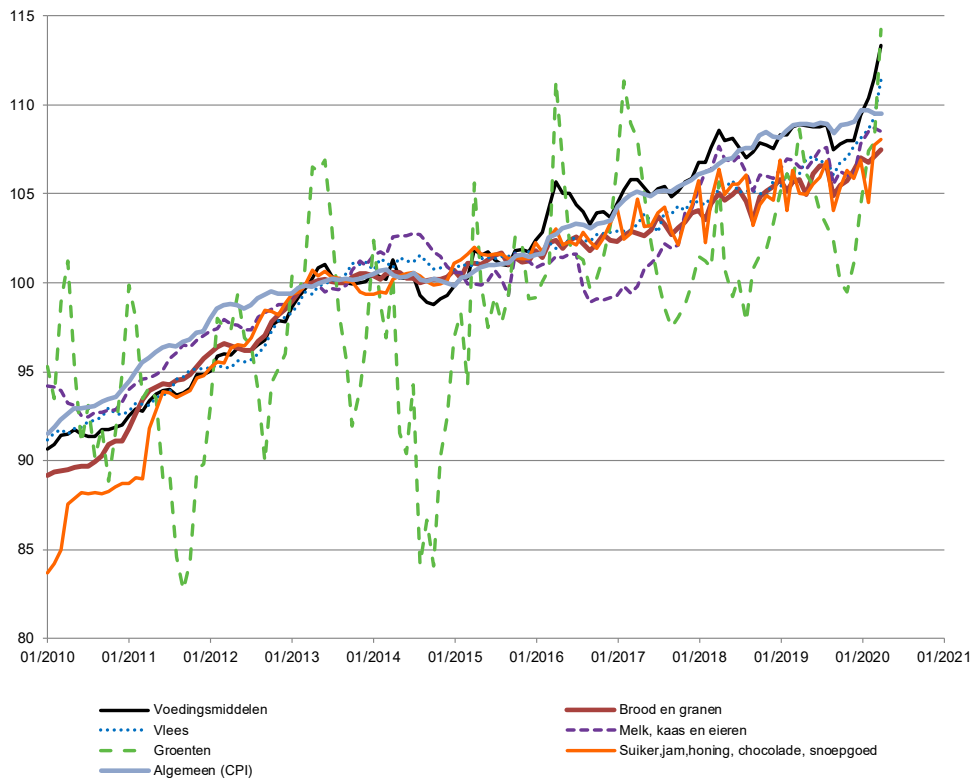




## Gemiddelde bestedingen per consumptie-eenheid en per jaar (€) (2018)

Rubrieken	Gemiddelde bestedingen per consumptie-eenheid en per jaar (€)	%
<b>Voeding en niet-alcoholische dranken</b>	<b>3.265</b>	<b>14,0%</b>
Brood, granen, gebak, pasta's, pizza's	538	2,3%
Vers vlees, charcuterie	675	2,9%
Verse vis, schaaldieren	214	0,9%
Melk, kaas, eieren	381	1,6%
Oliën en vetten	86	0,4%
Fruit	277	1,2%
Groenten	356	1,5%
Suiker, jam, honing, chocolade en suikerwerk	200	0,9%
Overige voedingsproducten	539	2,3%
<b>Alcoholische dranken en tabak</b>	<b>472</b>	<b>2,0%</b>
<b>Kleding, schoenen</b>	<b>1.079</b>	<b>4,6%</b>
<b>Huisvesting, water en energie</b>	<b>7.052</b>	<b>30,3%</b>
<b>Meubels, huishoudtoestellen, onderhoud</b>	<b>1.222</b>	<b>5,3%</b>
<b>Gezondheid</b>	<b>1.065</b>	<b>4,6%</b>
<b>Vervoer</b>	<b>2.645</b>	<b>11,4%</b>
<b>Communicatie</b>	<b>719</b>	<b>3,1%</b>
<b>Andere diensten</b>	<b>5.752</b>	<b>24,7%</b>

### Consumptieprijs van enkele basisvoedingsproducten (2013=100) (2010-2020)



## Consumptieprijsindexen (basis 2013=100) en inflatie (2013-2020)

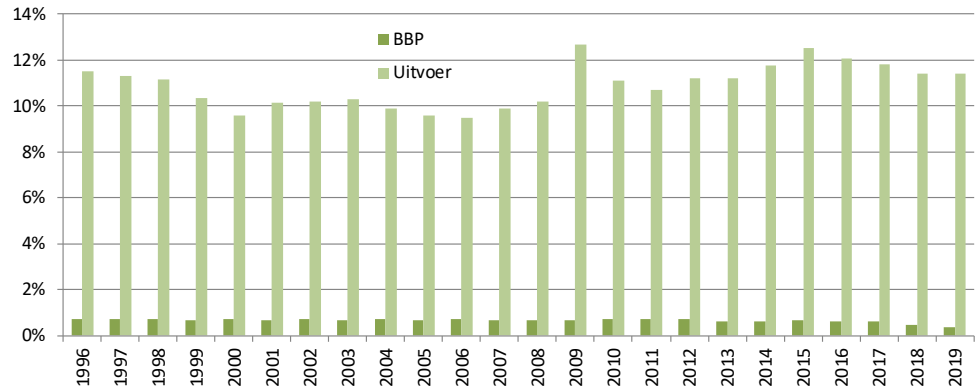
2013 = 100	Algemene index (CPI)	Inflatie	Voedingsmiddelen	Brood en granen	Vlees	Melk, kaas, eieren	Fruit	Groenten (incl. Aardappelen)	Aardappelen
2013	100,0	1,11%	100,0	100,0	100,0	100,0	100,0	100,0	100,0
2014	100,3	0,02%	99,6	100,3	101,1	102,1	94,0	92,7	85,6
2015	100,9	0,56%	101,2	101,1	101,3	100,5	97,9	99,4	95,1
2016	102,9	1,97%	102,6	102,2	102,3	100,4	103,8	102,3	106,9
2017	105,1	2,13%	105,3	103,0	103,6	101,3	99,1	102,9	105,6
2018	107,2	2,06%	107,6	104,6	105,1	106,3	103,8	101,2	105,5
2019	108,8	1,44%	108,4	105,8	106,5	106,6	102,1	103,9	112,5
jul-19	109,0	1,42%	108,8	106,6	106,8	107,4	100,5	104,0	121,3
aug-19	108,9	1,26%	108,9	106,6	106,9	107,6	100,5	103,2	120,1
sep-19	108,4	0,80%	107,5	104,9	106,0	105,5	99,9	102,4	115,5
okt-19	108,8	0,48%	107,8	105,5	106,8	106,2	101,3	100,1	110,8
nov-19	108,9	0,39%	108,0	105,7	107,0	106,1	101,5	99,5	106,8
dec-19	109,0	0,76%	108,0	106,3	107,6	105,9	100,2	101,1	106,8
jan-20	109,7	1,41%	109,4	107,1	108,1	107,8	101,8	104,3	110,3
feb-20	109,7	1,10%	110,4	106,8	108,7	108,5	104,5	107,4	110,7
mrt-20	109,5	0,62%	111,5	107,1	109,3	108,7	112,8	107,9	110,9
apr-20	109,5	0,57%	113,3	107,5	111,4	108,5	116,2	114,2	110,4



## 6. De landbouw in de Belgische economie

Ook al is in de loop van de jaren het aandeel van de landbouw in het Belgische bbp gekrompen, behoudt landbouw een niet te verwaarlozen betekenis voor de buitenlandse handel van ons land. Met name komt de export voor de eigenlijke landbouwsector (vee, dierlijke en plantaardige producten, en vetten) overeen met 5,3% van de Belgische export, en loopt zelfs op tot 11,4% als men de uitvoer van voedingswaren, drank en tabak erbij telt.

Aandeel van de landbouw in het bbp en de uitvoer (1996-2019)



Bron: Instituut voor de Nationale Rekeningen.



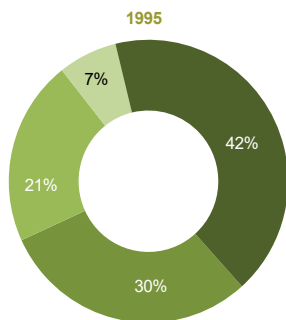
## Uitvoer van de agro-voedingssector in waarde (miljoen euro) (1995, 2000, 2015-2019)

	1995	2000	2015	2016	2017	2018	2019
<b>TOTAAL BELGISCHE UITVOER</b>	<b>112.877</b>	<b>158.038</b>	<b>228.526</b>	<b>245.143</b>	<b>262.855</b>	<b>273.865</b>	<b>279.274</b>
Totaal agrovoedingssector	13.367	15.997	28.565	29.629	31.074	31.237	31.855
%	11,8%	10,1%	12,5%	12,1%	11,8%	11,4%	11,4%
<b>Levende dieren en dierlijke producten</b>	<b>3.985</b>	<b>4.534</b>	<b>6.540</b>	<b>6.610</b>	<b>7.586</b>	<b>7.585</b>	<b>7.546</b>
Levende dieren	396	423	438	469	525	565	645
Vlees en eetbaar slachtafval	1.801	1.964	2.921	2.975	3.168	3.030	2.993
Melk en zuivelproducten, eieren, natuurhonig	1.546	1.775	2.732	2.668	3.320	3.435	3.355
Andere dierlijke producten	242	371	448	499	573	554	553
<b>Plantaardige producten</b>	<b>2.836</b>	<b>3.405</b>	<b>5.803</b>	<b>5.793</b>	<b>5.971</b>	<b>5.855</b>	<b>5.752</b>
Groenten, planten, wortels en knollen (voeding)	877	1.114	1.990	2.078	2.139	2.012	2.055
Fruit, schillen van citrusvruchten en meloenen	728	874	1.359	1.286	1.320	1.146	1.069
Granen, graanproducten	273	200	440	414	429	507	446
Andere plantaardige producten	958	1.217	2.014	2.015	2.082	2.189	2.183
<b>Vetten, oliën, was</b>	<b>914</b>	<b>767</b>	<b>1.337</b>	<b>1.478</b>	<b>1.499</b>	<b>1.449</b>	<b>1.384</b>
<b>Voedingsproducten, dranken en tabak</b>	<b>5.632</b>	<b>7.291</b>	<b>14.885</b>	<b>15.748</b>	<b>16.019</b>	<b>16.348</b>	<b>17.174</b>
Bereidingen van graan, meel, zetmeel of melk, gebak	772	1.250	2.474	2.660	2.748	2.871	2.892
Bereidingen van groenten, vruchten e.d.	713	907	2.429	2.715	2.478	2.686	2.992
Resten en afval, bereid voedsel voor dieren	635	739	1.511	1.574	1.634	1.714	1.821
Dranken, alcoholhoudende vloeistoffen en azijn	779	1.021	2.423	2.495	2.734	2.806	3.075
Andere	2.732	3.373	6.048	6.304	6.425	6.271	6.394

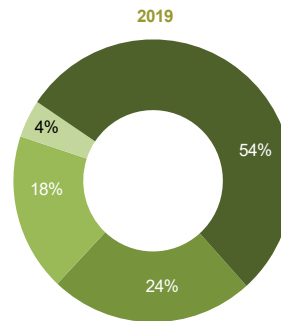
Buitenlandse handel van België volgens het nationale concept naar afdelingen van het Geharmoniseerd Systeem

Bron: Instituut voor de Nationale Rekeningen.

## Uitvoer van de agro-voedingssector



- Levende dieren en dierlijke producten
- Plantaardige producten
- Vetten, oliën, was
- Voedingsproducten, dranken en tabak



- Levende dieren en dierlijke producten
- Plantaardige producten
- Vetten, oliën, was
- Voedingsproducten, dranken en tabak

## Bruto binnenlands product (2000, 2010, 2015-2019)

Bruto toegevoegde waarde per bedrijfstak, ramingen in kettingeuro (referentiejaar 2015, miljoenen euro).

	2000	2010	2015	2016	2017	2018	2019
<b>BBP tegen marktprijzen</b>	<b>329.642</b>	<b>390.659</b>	<b>416.701</b>	<b>422.862</b>	<b>430.912</b>	<b>437.323</b>	<b>443.465</b>
Landbouw, jacht, bosbouw en visserij	2.332	2.737	2.860	2.683	2.686	2.028	1.557
% van BBP	0,71%	0,70%	0,69%	0,63%	0,62%	0,46%	0,35%
Industrie	56.077	60.413	62.671	61.942	63.055	59.897	58.923
Bouwnijverheid	13.728	17.378	13.761	19.567	19.824	20.552	21.324
Diensten	222.925	268.314	288.477	293.508	299.298	306.035	310.865
Andere componenten	34.581	41.816	48.933	45.162	46.049	48.810	50.795

Bron: Instituut voor de Nationale Rekeningen.

## Faillissementen (2000, 2014-2019)

	2000	2014	2015	2016	2017	2018	2019
<b>TOTAAL</b>	<b>6.805</b>	<b>10.736</b>	<b>9.762</b>	<b>9.170</b>	<b>9.968</b>	<b>9.878</b>	<b>10.598</b>
Landbouw, jacht, bosbouw en visserij	87	80	104	76	51	53	78
Winning van delfstoffen, industrie en energie	588	597	489	426	446	417	463
Bouwnijverheid	868	1.977	1.777	1.578	1.752	1.815	1.969
Diensten	5.007	8.080	7.371	7.090	7.719	7.593	8.088
Niet-gedefinieerde activiteit	255	2	2	0	0	0	0

## Kerncijfers in de voedingsindustrie

## Plaats van de voedingsindustrie in de industrie

	Waarde	% Totaal	Rangorde
Jaarlijkse omzet (miljard euro, 2019)	52,6	19,9%	1
Toegevoegde waarde (miljard euro, 2018)	8,2	14,6%	2
Tewerkstelling (werknemers 2019)	75.503	19,4%	1

Bron: Instituut voor de Nationale Rekeningen en Federatie van de Belgische Voedingsindustrie (FEVIA).

## 7. Biologische landbouw

*Biologische landbouw is in volle opgang in België. Bedrijven die aan bio-landbouw doen of omschakelen naar bio-landbouw worden jaar na jaar talrijker. In 2019 werden er 122 meer geteld dan in 2018 (d.i. een stijging van 5,4%).*

*Op nationaal niveau komen de landbouwoppervlakten gewijd aan dat type van productie thans overeen met 6,9% van de gebruikte oppervlakte aan cultuurgrond. In Wallonië bedraagt dit aandeel 11,5%.*

*Tussen 2018 en 2019 is de omvang van de varkens- en runderstapel betrekkelijk stabiel gebleven, terwijl het gevogeltebestand toenam met 12,1%. In 10 jaar tijd is in de pluimveesector het aantal dieren verdrievoudigd in het noorden van het land en verviervoudigd in het zuiden. Over diezelfde periode steeg in de runderteelt het biologisch veebestand over het gehele land met een factor twee; de melkveestapel is momenteel goed voor 20,8% van het totaal.*




## Biologische landbouw: aantal bedrijven, oppervlakte (1999, 2009, 2011-2019)

	1999	2009	2011	2012	2013	2014	2015	2016	2017	2018	2019
<b>België</b>											
Aantal bedrijven	586	1021	1.262	1.389	1.487	1.630	1.717	1.923	2.093	2.256	2.378
Oppervlakte (in ha)	18.515	41.354	54.611	59.684	62.471	66.693	68.780	78.249	83.439	89.000	93.099
Aantal runderen		54.076	69.076	72.487	76.214	76.443	80.269	88.682	108.016	106.049	107.690
Aantal varkens		10.348	12.273	10.371	11.350	9.548	10.274	11.485	15.016	16.570	16.515
Aantal gevogelte		1.232.548	1.638.651	1.732.239	1.898.791	2.100.385	2.366.015	2.701.089	3.305.477	4.092.755	4.589.911
<b>Vlaanderen</b>											
Aantal bedrijven	172	242	282	299	332	343	370	430	468	514	562
Oppervlakte (in ha)	2723	3659	4.563	4.939	5.042	5.042	5.343	6.960	7.367	7.913	8.677
Aantal runderen		2554	3.014	2.797	3.080	2.801	2.565	3.161	5.299	5.224	5.706
Aantal varkens		2098	1.908	2.098	2.918	1.842	3.452	4.578	6.428	5.518	6.893
Aantal gevogelte		233.804	357.631	346.731	344.704	364.061	409.097	458.036	517.775	601.709	681.365
<b>Wallonië</b>											
Aantal bedrijven	414	779	980	1.090	1.155	1.287	1.347	1.493	1.625	1.742	1.816
Oppervlakte (in ha)	15.792	37.695	50.048	54.745	57.429	61.651	63.437	71.289	76.072	81.087	84.422
Aantal runderen		51.522	66.062	69.690	73.134	73.642	77.704	85.521	102.717	100.825	101.984
Aantal varkens		8.250	10.365	8.273	8.432	7.706	6.822	6.907	8.588	11.052	9.622
Aantal gevogelte		998.744	1.281.020	1.385.508	1.554.087	1.736.324	1.956.918	2.243.053	2.787.702	3.491.046	3.908.546

Bron: Ministerie van de Vlaamse Gemeenschap - Departement EWBL/AMS, Ministerie van het Waals Gewest/DGA, BioForum, Blik en Ecocert.





**Statbel (Algemene Directie Statistiek - Statistics Belgium)**  
**North Gate III - Koning Albert II-laan 16, 1000 Brussel**  
**tel. 02 277 51 11**  
**E-mail : [statbel@economie.fgov.be](mailto:statbel@economie.fgov.be)**

**Verantwoordelijke uitgever : Nico Waeyaert**  
**Directeur-generaal**

# OVER STATBEL

Statbel, het Belgische statistiekbureau, verzamelt, produceert en verspreidt betrouwbare en pertinente cijfers over de Belgische economie, de samenleving en het territorium.

Het verzamelen gebeurt op basis van administratieve databronnen en enquêtes, het produceren gebeurt op een wetenschappelijke, kwaliteitsvolle wijze en de statistieken worden tijdig en op een klantvriendelijke wijze verspreid.

De privacy, de bescherming van vertrouwelijke gegevens en het gebruik voor louter statistische doeleinden worden hierbij gegarandeerd.

 **Alle cijfers van de landbouw zijn terug te vinden op onze website: [www.statbel.fgov.be](http://www.statbel.fgov.be)**



**Statbel (Algemene Directie Statistiek -Statistics Belgium)  
FOD Economie, K.M.O., Middenstand en Energie**

North Gate III, Koning Albert II -laan 16 B-1000 Brussel  
E-mail : [statbel@economie.fgov.be](mailto:statbel@economie.fgov.be)

VERANTWOORDELIJKE UITGEVER : NICO WAEYAERT

PUBLICATIECODE : S000.01F/2020  
ONDERNEMINGSNUMMER : 0314.595.348