



Pascal BALLEUX , Voorzitter van de Bosbouwcommissie van Libramont

Aangezien de editie 2017 in het teken staat van de land- en bosbouw (Demo Forest, op 1 en 2 augustus in het bos van Bertrix) en de **klimaatverandering** een onmiskenbare impact heeft op deze beide sectoren, hoefden we niet lang te zoeken naar het thema: "**In actie voor het klimaat!**".

De 19^e bosbouweditie van de beurs van LIBRAMONT staat in de steigers en zal gewijd zijn aan **een grote grensoverschrijdende uitdaging voor alle bosbouwers: het beheer en de aanpassing van onze bossen in het licht van de klimaatverandering.**

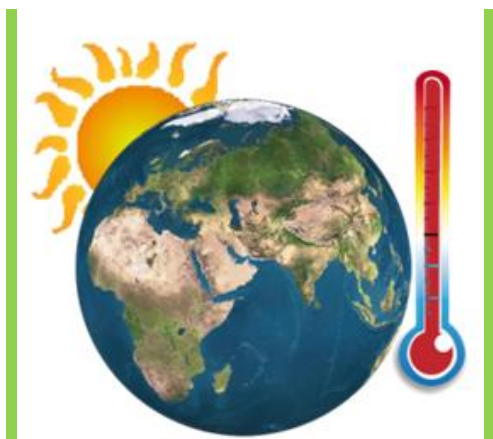
Eén ding is zeker: het wordt warmer, maar niet alleen het klimaat heeft het zwaar te verduren!

Sinds de industriële revolutie maakt de mens gebruik van fossiele brandstoffen, waardoor de hoeveelheid **broeikasgassen** in de atmosfeer is toegenomen: waterdamp, koolstofdioxide, ozon, methaan.... Deze gassen vormen een laag die de zonnestraling meer vasthoudt, waardoor het **zowel 's zomers als 's winters warmer wordt.**

Uit alle waarnemingen blijkt dat **de aarde al zo'n 50 jaar sterk opwarmt.**

Verschillende scenario's gaan uit van een **temperatuurstijging van 1,5°C tot 3°C** tegen de tweede helft van de 21^e eeuw. En hoewel moeilijker te voorspellen is hoeveel regen er zal vallen, mogen we ook meer droge zomers verwachten.

Het lijkt geen twijfel meer dat de "**klimaatopwarming**" "**uiterst waarschijnlijk**" wordt geacht en sneller gaat dan verwacht: de temperatuurstijging is het gevolg van hittegolven en frequentere periodes van droogte, maar ook van minder strenge winters.



Gekoppeld aan de temperatuurstijging moeten we echter veeleer spreken van "**klimaatverandering**", omdat er **diverse reële gevolgen** zijn voor de bossen:

- toename van warme en droge periodes in de zomer, drogere gronden: hogere transpiratie van bomen en struiken en duidelijke tekenen van verdroging;
- zachtere temperaturen, meer regen en nattere gronden in de winter: te korte rustperiode voor het zaad, verhoogde risico's op bodemverzakking bij ontginning of werken met machines, onregelmatige ontkieming van verrotte zaaadjes;
- veel vroegere uitbotting en bloei van bomen en later vallen van de bladeren: verhoogde risico's van vroege of late vorst;
- langere periodes van plantengroei: grotere houtproductie, terwijl we ook omgekeerde trends zien door de toegenomen watertekorten in de zomer;
- frequentere en intensere extreme weersomstandigheden (droogte, rukwinden, storm): verzwakte, onstabiele tot niet langer voorhanden zijnde boomsoorten en populaties, met gevolgen voor de productiviteit, het landschap en de biodiversiteit;
- verspreiding en toename van aanvallen van schimmels en vernielende insecten: meer bomen die afsterven.

Hoe moeten de bosbouwers omgaan met de klimaatverandering?

De **aanpassing aan de klimaatverandering** vormt een **cruciale uitdaging voor de toekomst van onze bossen**: bosbouwers moeten concrete oplossingen aanreiken om de bossen aan te passen aan deze evolutie van het klimaat. **Bomen in goede gezondheid en op een aangepaste standplaats** zullen alleszins beter opgewassen zijn tegen deze veranderingen. Ze zullen des te beter gewapend zijn als ze op een geschikte grond en plaats staan.

De bevordering en optimalisering van **duurzaam bosbeheer** kan niet alleen de risico's van de klimaatverandering verkleinen, maar ook kansen scheppen voor de productie van kwaliteitshout, het herstel van slecht aangepaste en weinig veerkrachtige bossen, en de bescherming van gediversifieerde of zeldzame groeiplaatsen. **Nieuwe beleidsregels, strategieën en praktijken van bosbouw** staan in de steigers of moeten in de toekomst vorm krijgen!

Zo kan de **herziening van de keuze van boomsoorten of herkomst** de meest concrete aanpassing lijken. Zo'n aanpak doet echter **nieuwe vragen** rijzen:

- wanneer moet die verandering van populaties in de praktijk worden gebracht?
- moeten we de invoering van exotische boomsoorten overwegen en uittesten, of de voorkeur geven aan bestaande soorten die beter bestand zijn tegen de droogte?
- bestaat niet het risico dat we het aanpassingsvermogen van de bestaande soorten en ecosystemen onderschatten?



Elementaire voorzorgsmaatregel om risico's te voorkomen: natuurlijk herstel en gemengde beplanting!

Welke preventieve of rechtstreekse maatregelen moeten in bossen worden aanbevolen?

De rol van de bosbouwers bestaat erin **de natuurlijke groei van het bos te ondersteunen met aangepaste, goedkopere en efficiëntere bosbouwtechnieken** ter bevordering van gezondere, productievere en sterkere populaties.

Enkele voorbeelden van **goede bosbouwpraktijken in het licht van de klimaatverandering**:

- om beter gewapend te zijn tegen het wisselvallige weer, bomen op natuurlijke wijze doen herstellen of soorten planten die door hun herkomst beter aangepast zijn aan de omgeving, zeker als de bestaande soorten zich op de grens of buiten de habitat bevinden;
- de mix van soorten stimuleren: zorgen voor afwisseling binnen de percelen of eigendommen, om de biologische, gezondheids- en economische risico's te verminderen en tegelijk een doeltreffende exploitatie mogelijk te maken;
- de gezondheidstoestand van bomen die aan het afsterven zijn, beter beoordelen, om onder de gestresseerde bomen een duidelijk onderscheid te maken tussen gevallen van onomkeerbare en omkeerbare verzwakking;
- bosbouwmethoden ontwikkelen die zuinig omspringen met water: de voorkeur geven aan hoogstammige bomen en gebruik maken van methoden voor terreinschoonmaak, bodemverbetering of opruiming die de concurrentie van dichte matten van grassen of dichtbegroeide braamstruiken of varenplanten beperken;

- beperken van factoren die populaties verzwakken: voor werven van energiehout, kwetsbare habitats niet uitputten, het kappen en exporteren van hele bomen verbieden wegens het zeer hoge gehalte van minerale elementen in de takken, en grondverbeteringsmiddelen overwegen voor heel arme habitats;
- meer en grotere open plekken maken: stabielere populaties en meer standvastige groei;
- gronden altijd beschermen en vermijden dat ze verzakken: voor verzadigde, heel gevoelige slib- of kleigronden, afgescheiden ontginningszones aanleggen waar de machines strikt afgezonderd worden, en transport per kabelbaan bevorderen in vochtige gebieden.

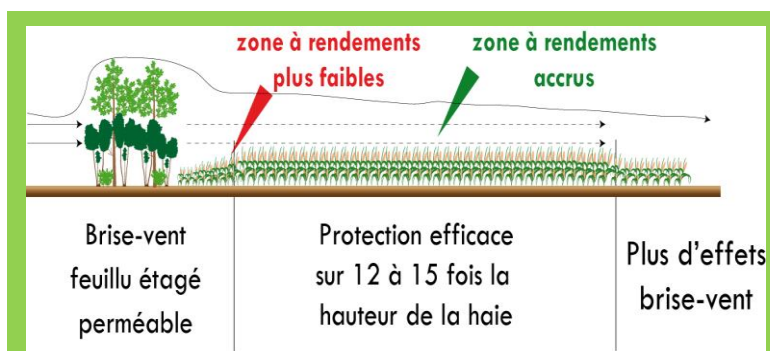


Uitslepen met paard: ideaal op gronden die gevoelig zijn voor verdichting

De boom ten dienste van landbouwzones in het licht van de klimaatverandering

Bomen buiten het bos, zowel in landbouwgebieden als in steden, spelen eveneens een cruciale rol in de aanpassing aan de klimaatverandering.

Bomen in landbouwzones die als windscherm dienen, beperken de inwerking van het weer op de tussenliggende teelten en verhogen de opbrengst. Als het heel warm is, heeft de schaduw van de bomen positieve gevolgen voor de teelten: ze verlengt de levensduur van de bladeren, vermindert de verdamping en verlaagt de oppervlaktetemperatuur. Deze drie effecten gaan samen en compenseren voor een stuk de negatieve werking van de schaduw. Het vee profiteert dan weer van een **microklimaat** en de melk- en vleesproductie stijgen.



Windschermeffect van hagen rond percelen en uitlijningen binnen percelen

Bomen in landbouwgebieden dragen bij tot de **kwaliteit van de landschappen** en de landelijke woonomgeving; met hun diepe wortels regelen en zuiveren ze het water. Door het vallen van de bladeren zitten er meer **organische stoffen** in de grond: die zijn heilzaam voor de structuur van de grond, het vasthouden van water, de opslag van koolstof en de strijd tegen erosie. Bomen bevorderen ook de **biodiversiteit** en brengen **hout** voort, een hernieuwbaar materiaal en dito energiebron.

En wat is de inzet voor de bos-houtketen?

Gezien de klimaatverandering is het aangewezen om **een rem te zetten op het verbruik van fossiele brandstoffen** (steenkool, olie, gas) en de **sekwestratie van koolstof te bevorderen**.

Bossen dragen daartoe bij: de fotosynthese van een boom heeft de overhand op de ademhaling ervan, waardoor hij meer koolstof opvangt dan hij er uitstoot; een groeiend bos **slaat de koolstof** uit de lucht op. En ook **hout** speelt zijn rol bij deze twee aspecten: in droge toestand bestaat het immers voor zowat de helft uit koolstof die uit de atmosfeer is gehaald. Daardoor is het een **luchtzuiveraar** en een **hernieuwbare energiebron die fossiele brandstoffen kan vervangen**.

Door het **toenemende gebruik van hout**, een zowel traditioneel als modern en toekomstgericht materiaal, kunnen we dus de klimaatverandering mee een



halt toeroepen: het isoleert, is recycleerbaar, bevat weinig fossiele stoffen, slaat koolstof op ...

Laat ons hout, of nog beter, lokaal hout gebruiken via korte circuits: ook het gebruik van streekproducten moet voorrang krijgen!

*Twee toepassingen van hout
in volle groei!*

De bosbouweditie 2017 : een uitgebreid, aantrekkelijk en boeiend programma!

De **beurs van LIBRAMONT** is een buitengewoon uitstalraam van het landelijke leven en het duurzame beheer van bossen en velden. Ze toont de uitdagingen die verbonden zijn aan de toekomst van de landbouw en het bos, aan de hand van **thematentoonstellingen, interactieve animatie, rondetafelgesprekken en demonstraties in het bos**. Al deze middelen worden ingezet om u een beter inzicht te verschaffen in onze geliefde bossen en bomen ...

Samen met onze **eregasten, de bosbouwers uit de Grote Regio (Lotharingen, Groothertogdom Luxemburg, Rijnland-Palts, Saarland en Wallonië)**, verwelkomen wij u eerst van vrijdag 28 tot maandag 31 juli 2017 op het beursterrein van LIBRAMONT, met thematentoonstellingen, informatiestands, conferenties ... en vervolgens op 1 en 2 augustus in het bos van BERTRIX op een buitengewoon terrein van ongeveer 180 ha, in de buurt van Auby-sur-Semois.



Van vrijdag 28 tot maandag 31 juli 2017 op het beursterrein van LIBRAMONT:
een uitgelezen kans om deze zomer kennis te maken met de nieuwste land-, tuin- en bosbouw machines en een bezoek te brengen aan de tentoonstelling "In actie voor het klimaat!"

Dinsdag 1 en woensdag 2 augustus 2017 Demo Forest in het bos van BERTRIX:
180 ha, 8 km parcours, 8 demonstratiezones, 3 Europese kampioenschappen (houthakken, uitslepen te paard, beeldhouwen met kettingzaag), 3 behendigheidswedstrijden (hakken amateurs, aanspannen, laden van bomen op oplegger)

Van 28 tot 31 juli, het beursterrein van LIBRAMONT ... in het groen!

Aangezien deze editie in het teken staat van de bosbouw, zal de **bosbouw tentoonstelling 2017 van HAL 3 in Libramont** onder meer aandacht schenken aan **4 belangrijke uitdagingen voor de bos-houtketen**: bossen sterker en meer gediversifieerd maken, meer en beter produceren tegen een lagere kostprijs, lokaal hout promoten en nieuwe producten ontwikkelen met een nabije afzet.

Binnen de thematentoonstelling zal "**Climatic Pursuit**", het **familiespel voor ouders en kinderen**, worden geleid door het Centre Provincial d'Enseignement Agronomique van la Reid. Deze activiteit, opgedeeld in 4 polen (Kennen - Produceren - Verminderen – Zich aanpassen), zal de deelnemers het verband tonen tussen de productie van land- en bosbouw en het probleem van de klimaatopwarming. Je woning isoleren met behulp van materialen uit de landbouwproductie, je uitstoot van broeikasgassen binnen een landbouwbedrijf verminderen, of kiezen voor boomsoorten die aangepast zijn aan het wisselende weer: het zijn maar enkele oefeningen die worden voorgesteld, naast vele andere vragen ... **Iedereen moet de klimaatopwarming mee een halt toeroepen!**



Bevoegde ministeries en administraties, onderzoeks- en opleidingsinstellingen, verenigingen en federaties, ondernemingen en zelfstandigen geven toelichting bij hun kennis en knowhow. De boodschap die ze uitdragen, is **de promotie van de bos-houtketen**: verbetering van de bosproductie, gebruik van hout, promoten van opleidingen en beroepen, zoeken naar evenwicht tussen economie, ecologie en levenskwaliteit.

Om inlichtingen en advies in te winnen op het **beursterrein (op een site van 15 ha, 800 exposanten, 100.000 m² tentoonstellingsruimte)**, zijn er informatieloketten, experts, gidsen, brochures, demonstraties ... met meer dan 800 exposanten: landbouw-, civieltechnische, gemeente- en bosbouwmachines; teeltmaterieel, gebouwen; meer dan 3.500 dieren voor de tentoonstellingen en wedstrijden; meststoffen, voeder, zaaigoed; gereedschap, smeermiddelen, kunststoffen voor de landbouw, banden; zadels, paardrijmateriaal; onderwijsinstellingen; tuinbouw, klein bosbouw materiaal; nieuwe energiebronnen, bedrijfsvoertuigen, 4X4; banken en verzekeringen; streekproducten ...

Onder het motto « *In actie voor het klimaat* » verdienen **twee evenementen** dit jaar onze **speciale aandacht**:

Vrijdag 28 juli om 11u00 in hal 3, zaal LEC 1

Persconferentie

Barometer 2017 van de bos-houtketen

- **Panorabois 2016-2017:**
voornaamse trends in de bos-houtketen
- **Openbare eigenaars en beheerders:**
nieuwe hulpmiddelen voor een beter bosbeheer
- **Private eigenaars en beheerders:**
concrete strijd tegen de klimaatverandering
- **Echo's van de economische houtketen:**
prioritaire werven met het oog op de toekomst van de keten
- **Echo's van de houtbouw:**
jongste cijfers en trends op het vlak van houten woningen

Zaterdag 29 juli om 14u00 in hal 3, zaal LEC 1

Agroforestry Business Club

Status en beheer van bomen in de landbouw

- **Nieuwe regelgeving voor ruimtelijke ordening:**
reglementen en vooruitzichten voor bomen in de landbouw
- **Hulpmiddelen voor aanplanten en onderhoud:**
hagen, uitlijning, fruitbomen, lineaire kreupelbossen, afgeknotte bomen
- **Problemen van water en bodemerosie:**
acties van het grensoverschrijdende project Trans Agro Forest
- **Echo's van de economische houtketen:**
prioritaire werven met het oog op de toekomst van de keten
- **Feedback van agrobosbouw in NO-Frankrijk:** relevante agrobosbouwmodellen in velden en weiden

1 en 2 augustus 2017: Demo Forest 2017 in BERTRIX, de niet te missen afspraak voor bosbouwers in West-Europa

Welkom in het **gemeentelijke bos van BERTRIX**, nabij het dorp AUBY-SUR-SEMOIS. Het hoogtepunt van de tweejaarlijkse editie van de beurs van LIBRAMONT waarin de bosbouw vooropstaat, zijn de **bosbouwdemonstraties in reële omstandigheden**.

De site **Demo Forest 2017** heeft talloze **opmerkelijke troeven**: asfaltwegen, nieuwe wegen met een steenlaag, een onthaalzone in het bos, beprijde wandelingen, uiteenlopende boomsoorten (40% naaldbomen, 30% loofbomen, 30% gemengde soorten), populaties met variabele structuren (natuurlijke zaailingen, jonge aanplanten, volwassen populaties, oud hout, populaties in rijen boven elkaar ...), opmerkelijke bomen, bronnen, plassen en vochtige bodems, vijvers, diverse beplantingen en percelen voor herbebossing, sites van biologisch belang...


Het **8 km lange parcours vormt een lus in 8-vorm!** Een primeur voor deze editie 2017: een **toeristisch treintje** zal de mogelijkheid bieden om op de 2 parkings in te stappen en via de hoofdweg van het parcours snel het hele terrein te doorkruisen en aan de verschillende haltes uit te stappen.

Onze eregast, de **Grote Regio**, zal aanwezig zijn op de gemeenschappelijke stand van de bosbouwadministraties. Het gebied dat wordt gevormd door Wallonië, Rijnland-Palts, Saarland, Lotharingen en het Groothertogdom Luxemburg, is een unieke zone: een onmisbaar bevoorradingsgebied met **2.300.000 ha bossen (35 %)**, dat van groot economisch belang is met ruim **15.000 bedrijven die zich toeleggen op de bewerking van hout**.




Alles wordt in het werk gesteld om uw bezoek te vergemakkelijken en u twee dagen lang de kans te geven om **in een aangename sfeer vruchtbare gesprekken aan te knopen**:

- **meer dan 200 exposanten dit jaar:** administraties en instellingen van de bos-houtketen, bosontginning (kettingzaag, hakmachine, lier...), bosbouw (snoeimachine, pootmachine, ontginningsmaaier...),

boomkwekerij (stekken...), transport en laden, klein bosbouwmaterieel, houtmateriaal (bouw, geraamte, afsluitingen...), energiehout...

- **bijna 180 ha bosterreinen:** twee grote parkings van 10 en 20 ha, zodat de vele bezoekers sneller het demonstratieterrein kunnen bereiken, en meer dan 500 machines die men in reële omstandigheden aan het werk kan zien;
- **doorlopende dynamische demonstraties in situ:** werven van grote en kleine machines voor diverse facetten van het bos, de bosbouw en de bosontginning;
-  **8 demonstratiezones om 11u00 en 15u00 door vakexperts:**
 - (A) BOSBEHEER
 - (B) BOSBOUW- EN AGROBOSBOUWWERKEN
 - (C) BOSONTGINNING
 - (D) BOS-HOUTKETEN EN BEROEPEN
 - (E) FAUNA & JACHT
 - (F) WATER en VISVANGST
 - (G) HERNIEUWBARE ENERGIE
 - (H) GROEN TOERISME

Elke demonstratiezone steunt op een netwerk van partners, vakmensen en deskundigen uit elke sector. Ze omvat **informatie- en documentatiestands** en vooral **demonstraties met uitleg door specialisten en ervaren operators**. Elk parcours biedt een waaier van activiteiten met ge vulgariseerde boodschappen: observaties in het bos, leren van efficiëntere bebouwingstechnieken of –methoden, ontdekking van nieuwe producten en machines (Europese en mondiale primeurs!), overzicht en aankoop van recente publicatie en gidsen, ludieke en sportieve activiteiten in het bos, opportune situaties die aanleiding geven tot vragen, problemen of debatten, en gesprekken en opmerkingen losweken.

- **3 conferenties-debatten op de meeting:**
 - Dinsdag 1 augustus om 10u30: *welke rol speelt de keten van energiehout in de strijd tegen de klimaatverandering?*
 - Dinsdag 1 augustus om 14u00: *hoe de bossen aanpassen aan de klimaatverandering: verwachte risico's en goede aangepaste praktijken*
 - Woensdag 2 augustus om 14u00: *welke gevolgen heeft de Code de Développement territorial (CoDT) voor de landelijke eigenaars?*
- **3 kampioenschappen:**
 - (1) Europees kampioenschap houthakken:  2 eerste damesploegen
 - (2) grensoverschrijdend kampioenschap uitslepen
 - (3)  Europees kampioenschap beeldhouwen met kettingzaag, door HUSQVARNA
- **4 wedstrijden, demonstraties en initiaties:**
 - (1) John Deere Forestry Expérience : behendigheidstest met drager
 - (2) grensoverschrijdende wedstrijd houthakken voor scholen
 - (3) wedstrijd aanspannen
 - (4)  kleiduifschieten
 - (5) animatie pool jacht
 - (6) initiatie vissen

Demo Forest BERTRIX 2017
Openingsuren: 9u00 tot 18u00

Info: +32 (0)61 23 04 04 (algemeen secretariaat)

Toegangsticket dat ook toegang verleent tot de bezoekersparkings.

Catering ter plaatse.

Plan en catalogus verkrijgbaar aan de ingangen.

BERTRIX GPS-coördinaten: **5°13'23.074"E - 49°51'1.407"N**

Kinderen onder 12 jaar	Gratis toegang
Online voorverkoop op www.demoforest.be , aangeboden door Crelan tot 30 juni: dagticket	15.00 €
Dagticket gekocht ter plaatse	17.00 €

Dagticket in voorverkoop voor professionals van de keten, via de website www.demoforest.be
(gebruik de kortingscode FORWAL2017 en uw btw-nummer)

10.00 €

Ticket voor 2 dagen gekocht ter plaatse

20.00 €

Ticket voor 2 dagen in voorverkoop voor professionals van de keten, via de website
www.demoforest.be (gebruik de kortingscode FORWAL2017 en uw btw-nummer)

13.00 €

Getoonde sectoren

- kappen van bomen
- agrobosbouw
- administraties
- aanspannen
- energiehout
- jacht
- uitslepen
- verscheuring
- opruiming van kreupelhout
- water
- onderwijs
- omgeving
- houtbewerking
- klievers
- mulchen
- smeermiddelen
- werktuigen en toebehoren
- visvangst
- kleine en grote machines
- jonge stekken
- banden
- bescherming wild
- vakpers
- onderzoek & ontwikkeling
- kerstbomen
- mobiele zaag
- diensten
- bosbouw
- transport
- zagen
- voertuigen 4 x 4
- bedrijfsvoertuigen
- boswegen

Het terrein van *Demo Forest* 2017 is gelegen in BERTRIX,
In het gemeentebos, nabij AUBY-SUR SEMOIS
(OP 20 KM VAN LIBRAMONT)

Demo Forest BERTRIX 2017

- 9u00 tot 18u00: demonstraties in lus
- ongeveer **200 exposanten +25%***
- **180 ha** tentoonstellingen en demonstraties **+20%***
- **8 km aangelegd circuit +30%* met toeristisch treintje**
- **NEW** **8 demonstraties 2 keer /dag** : om 11u00 en 15u00
- **50 000 verwachte bezoekers**
- **2 ruime parkings**: P Oost (20 ha) en P West (10 ha) **+30%***
- **2 vijvers in vallei als een "prentbriefkaart"**
- **20 ha** werven voor herbepanting
- **1 000 m³** te ontginnen bos
- **eregasten**: bosbouwers uit de Grote Regio
- **2 restaurants en 8 bars**
- **3 conferenties-debatten** : energiehout, goede bosbouwpraktijken in het licht van de klimaatverandering, nieuwe Code du Développement territorial
- **3 kampioenschappen**: houthakken (EU), uitslepen (Grote Regio), **NEW** beeldhouwen met kettingzaag (EU)
- **wedstrijden en initiaties**: houthakken voor scholen, behendigheids met drager, aanspannen, vissen, **NEW** kleiduifschieten



* in vergelijking met de bosbouweditie 2015



Bewegwijzercircuit van 8 km in het bos van Cornichai: wegen met asfalt en steenlaag voor 8 demonstratiepolen



Populaties van naaldbomen in verschillende stadia



Onregelmatige mix van hoogstammige bomen



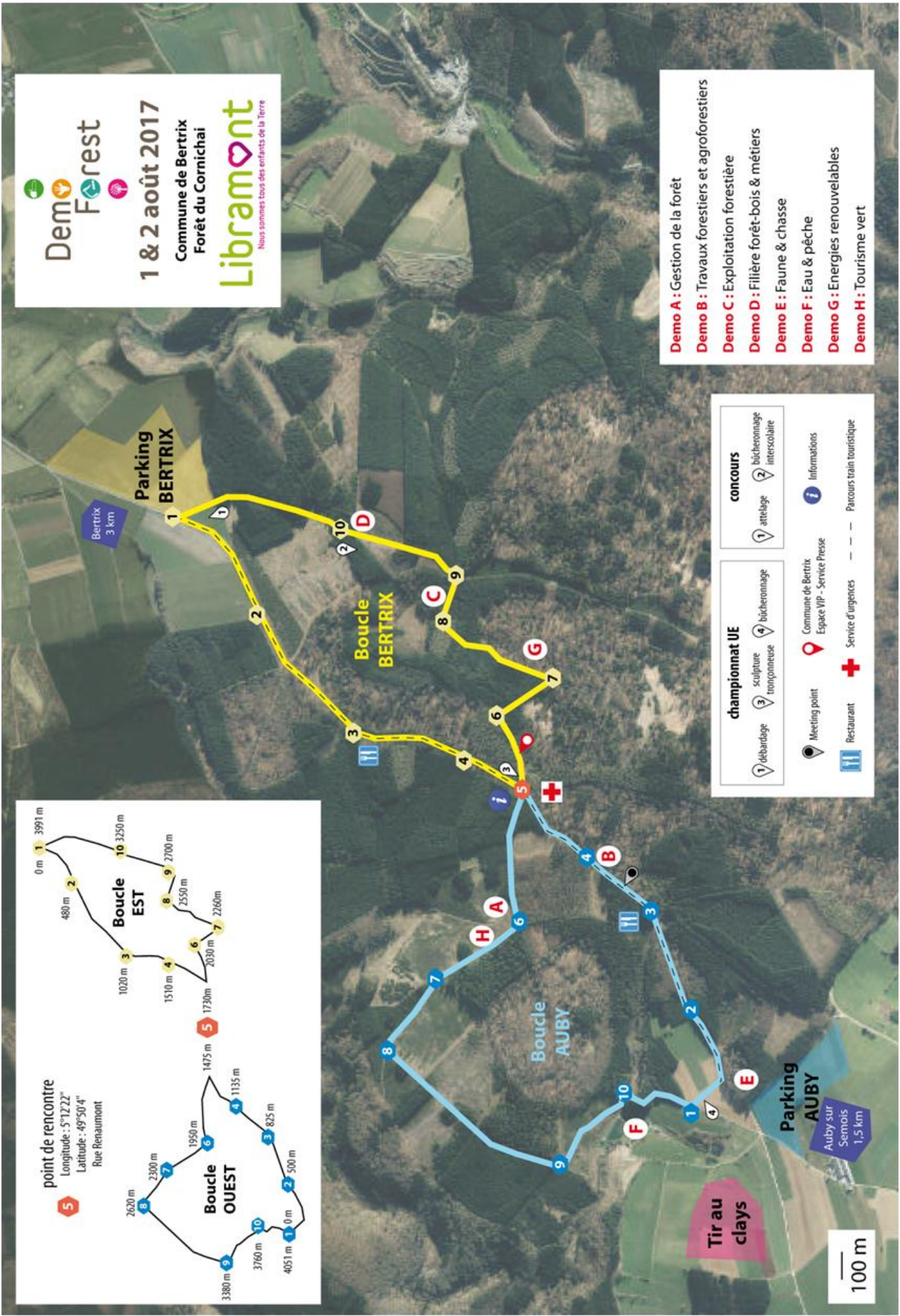
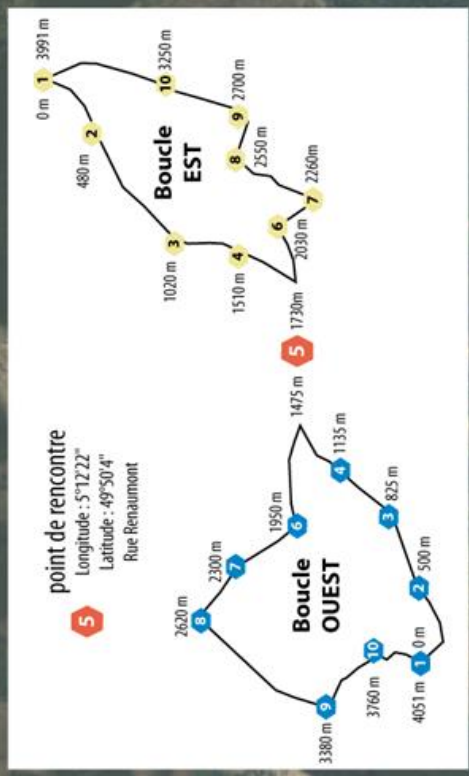
Typisch Ardens boslandschap



Demo Forest
 1 & 2 août 2017
 Commune de Bertrix
 Forêt du Cornichai
Libramont
 Nous sommes tous des enfants de la Terre

Demo A : Gestion de la forêt
Demo B : Travaux forestiers et agroforestiers
Demo C : Exploitation forestière
Demo D : Filière forêt-bois & métiers
Demo E : Faune & chasse
Demo F : Eau & pêche
Demo G : Energies renouvelables
Demo H : Tourisme vert

championnat UE	concours
<ul style="list-style-type: none"> 1 débardage 2 sculpture tronçonneuse 3 attelage 4 bûcheronnage 	<ul style="list-style-type: none"> 1 bûcheronnage interscolaire 2 informations
<ul style="list-style-type: none"> Meeting point Restaurant 	<ul style="list-style-type: none"> Commune de Bertrix Espace VIP - Service Presse Service d'urgences Parcours train touristique



Tir au clays

